

MARPOSS

**SUSTA-
INA—
-BILITY
REPORT
2024—**

INDICE

LETTERA AGLI STAKEHOLDERS	5
--	----------

0

INTRODUZIONE

0.1 Sustainability Highlights	6
0.2 Analisi di Doppia Materialità	11

1

IL GRUPPO MARPOSS

1.1 Chi siamo.....	17
1.2 La struttura del Gruppo	22
1.3 Etica e Integrità nel Modello di Business del Gruppo.....	32

2

LA NOSTRA GOVERNANCE

2.1 Gli Organi di Governance	40
2.2 Governance della Sostenibilità	41

3

IL PERCORSO DELLA SOSTENIBILITÀ

3.1 Il percorso della Sostenibilità	43
3.2 Identificazione degli Stakeholder	44
3.3 Modalità di coinvolgimento.....	45

4

RICERCA & SVILUPPO - INNOVAZIONE PRODOTTO

4.1 Innovazione by design.....	47
4.2 Ricerca, sviluppo e tutela dell'innovazione.....	48
4.3 Tutela dell'Innovazione	49
4.4 Conformità e sicurezza del Prodotto.....	49

5

L'AMBIENTE

5.1 Responsabilità ambientale	53
5.2 Consumi energetici ed emissioni di GHG	54
5.3 Uso sostenibile della risorsa idrica	59
5.4 Economia circolare e Rifiuti	60

6

LE NOSTRE PERSONE

6.1 Le persone al centro del successo di Marposs	65
6.2 Tutela e Sviluppo delle competenze	68
6.3 Formazione e Valorizzazione professionale	68
6.4 Salute e sicurezza	71

7

LA RELAZIONE CON I CLIENTI

7.1 La sostenibilità nell'assistenza al Cliente	73
7.2 Una comunicazione integrata	74
7.3 La Privacy e la Sicurezza Informatica	76

8

ALLEGATI

Lettera agli Stakeholders



In un periodo storico caratterizzato da trasformazioni e senza precedenti siamo consapevoli delle sfide che ci attendono e delle crescenti responsabilità in capo a tutti noi in termini di sostenibilità e di valori ESG (Environmental, Social, Governance). Per questo motivo, ci siamo posti l'obiettivo di coniugare l'eccellenza tecnica e industriale con la responsabilità ambientale e sociale, per contribuire attivamente a un progresso equilibrato e duraturo.

La nostra missione, che si concentra sull'offerta di soluzioni all'avanguardia per la costruzione di apparecchiature di misurazione, controllo e in generale di miglioramento della qualità e sostenibilità dei processi produttivi si fonde intrinsecamente con l'ambizione di contribuire positivamente alla società e all'ambiente.

Negli ultimi anni, abbiamo compiuto passi significativi per realizzare questa visione, abbracciando l'innovazione e i valori ESG come i pilastri portanti della nostra attività. Lavoriamo alla sostenibilità non solo nella gestione dei nostri processi ma anche attraverso l'uso dei nostri prodotti da parte dei clienti, contribuendo a ridurre i consumi e a promuovere un utilizzo delle risorse più responsabile.

La nostra presenza globale è da sempre una testimonianza dell'impegno del Gruppo Marposs verso le persone che formano il cuore della nostra attività. Adottiamo una filosofia che pone al centro la creazione di valore condiviso, riconoscendo che il successo di lungo termine dipende dal benessere delle comunità in cui operiamo. Non ci limitiamo alla semplice fornitura di soluzioni tecnologiche avanzate, ma ci dedichiamo con passione a garantire supporto, assistenza e inclusione ovunque siamo presenti.

La nostra vision ispira ogni decisione e azione, spingendoci a promuovere pratiche di produzione sostenibili e responsabili, a investire nella formazione continua e nello sviluppo professionale dei nostri collaboratori, e a migliorare attivamente le condizioni sociali ed economiche delle comunità locali. Siamo convinti che un'azienda prospera solo quando cresce insieme alle persone che la compongono e all'ambiente circostante.

Guardando al futuro, riconosciamo che la collaborazione aperta e trasparente con i nostri stakeholder è fondamentale per affrontare con successo le sfide del presente. La vostra fiducia, il vostro sostegno e il vostro impegno sono essenziali per costruire insieme un domani più equo, sostenibile e ricco di opportunità.

Concludo esprimendo il mio più sincero apprezzamento per il continuo supporto che tutti Voi ci avete offerto. Il Gruppo Marposs è una comunità di persone unite dalla volontà di operare nel modo migliore possibile. Insieme, possiamo costruire un futuro dove tecnologia e sostenibilità si incontrino per creare un valore duraturo.

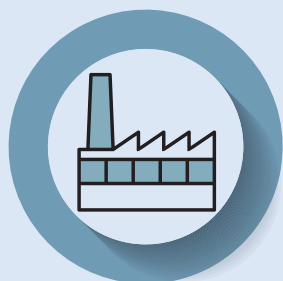


Stefano Possati

Il bilancio è riferito all'anno 2024

0.1 Sustainability Highlights

IL GRUPPO MARPOSS



47

Aziende
nel Gruppo



34

Paesi in cui
il Gruppo è presente



3263

Dipendenti a
livello globale



189

Registrazioni
di Marchi attive
nel mondo



492.459
euro migliaia

Valore economico
generato nel 2023



456.244
euro migliaia

Valore economico
distribuito nel 2024

LA CENTRALITÀ DEL CLIENTE



401

Personale addetto
al Post-vendita /
assistenza Clienti



80

Fiere



800

Licenze CRM

AMBIENTE



10%

dei consumi
autoprodotti da
fonti rinnovabili



81%

Indice di
autoconsumo
da fotovoltaico



-8%

Consumo di
acqua rispetto
all'anno
precedente



553 MWh

energia elettrica
consumata
certificata
con Garanzie
d'Origine (GO)



-40%

Rifiuti generati
rispetto
all'anno
precedente



69%

rifiuti non
smaltiti (riutilizzo,
riciclo, recupero)

LA STRUTTURA DI GOVERNANCE



5

Membri
del Consiglio di
Amministrazione



5

Membri
del Collegio
sindacale

RICERCA E SVILUPPO - INNOVAZIONE PRODOTTO



9,10%

Risorse dedicate
a R&S /FTE



32.566
euro migliaia

Investimenti in R&S
(6.828 euro migliaia
capex + 25.739 euro
migliaia opex)



4,4%

Incremento
rispetto all'anno
precedente



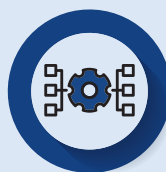
435

Brevetti concessi
a livello mondiale



117

Domande
di brevetto
pendenti



55

Modelli di utilità



46

Registrazioni
di design

CONFORMITÀ E SICUREZZA DEL PRODOTTO



12

Comitati tecnici



2

Comitati tematici

LE PERSONE



3.263

Dipendenti
a livello globale



92%

Contratti a tempo
indeterminato



7,17%

Tasso turnover



-32%

Tasso infortuni
rispetto anno
precedente



60%

Personale coperto
da contratto
collettivo



+15.828

Ore di formazione
rispetto all'anno
precedente

[B1]

Nota Metodologica

In un contesto in cui la sostenibilità rappresenta un elemento sempre più centrale per il presente e il futuro delle imprese, il Gruppo Marposs (di seguito denominato “il **Gruppo**” o “**Marposs**”) continua a sviluppare il proprio impegno in questa direzione, integrando criteri ambientali, sociali e di governance nelle attività quotidiane e nei processi aziendali.

La pubblicazione di questa seconda edizione rappresenta un ulteriore passo nel percorso intrapreso da Marposs verso una rendicontazione strutturata delle proprie performance ESG, riaffermando l’impegno del Gruppo a contribuire coerentemente a uno sviluppo responsabile, in linea con le aspettative degli stakeholder e con gli standard internazionali di riferimento.

Il documento è stato redatto seguendo i **Voluntary Sustainability Reporting Standard** for non-listed SMEs (VSME), riconosciuti come punto di riferimento per la rendicontazione di sostenibilità da parte delle PMI a livello globale. Marposs ha scelto di adottare l’**Opzione B** di rendicontazione, che prevede l’integrazione tra il modulo base e quello completo, al fine di assicurare un’informazione esaustiva, trasparente e facilmente consultabile.

Attraverso questo Report, il Gruppo intende rendere conto dei risultati ottenuti nel corso del 2024 e illustrare le priorità strategiche per i prossimi anni, con l’obiettivo di generare valore sostenibile e rafforzare il proprio contributo alla transizione verso un’economia più equa, resiliente e a basso impatto ambientale.

Il perimetro di rendicontazione, per quanto riguarda i dati ambientali, del Bilancio, comprende la Capogruppo Marposs S.p.A.

¹ con sede legale in Via Saliceto 13, 40010 Bentivoglio (BO), Italia, e **le società consolidate integralmente.**

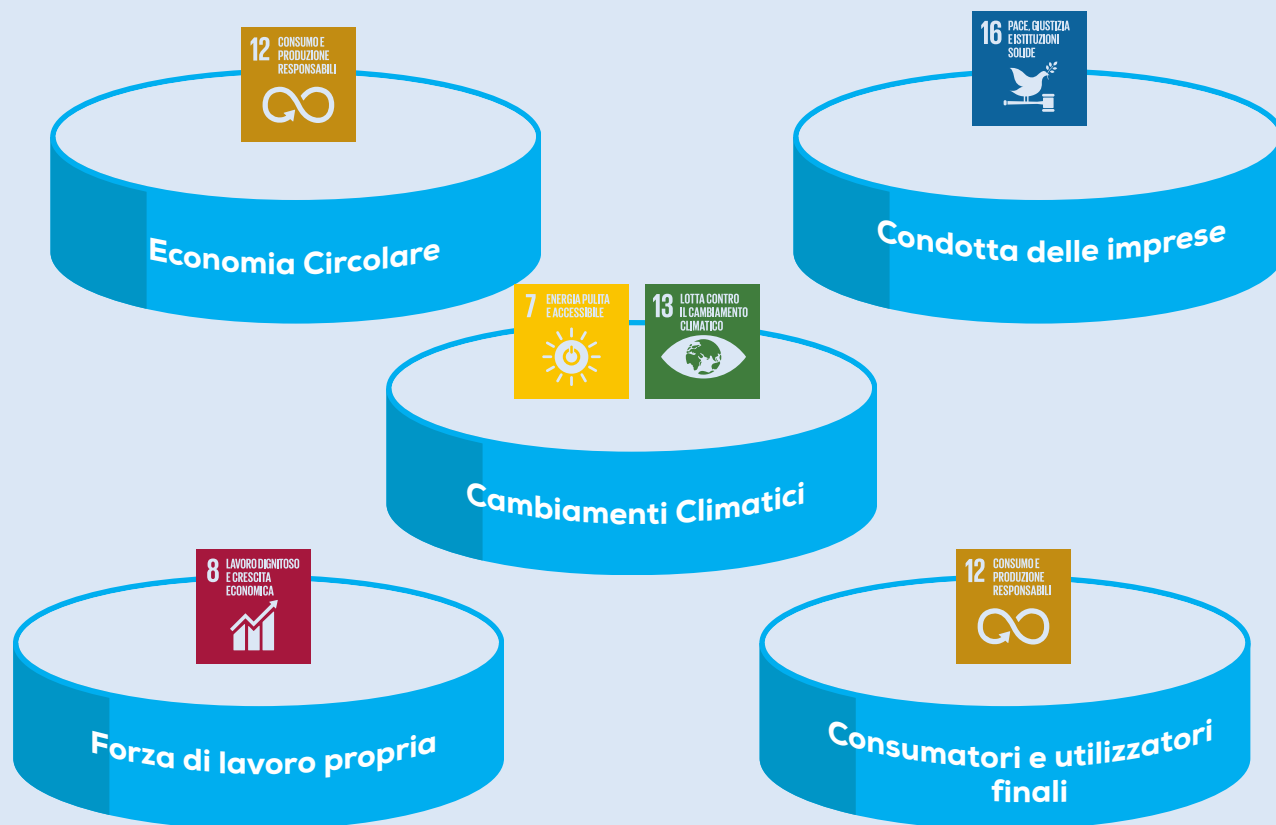
Per quanto riguarda invece gli altri indicatori, essi si riferiscono alle 32 società considerate nel Bilancio di Sostenibilità precedente.

Rispetto all’esercizio precedente, la società Blulink Srl non è inclusa nel perimetro del presente Bilancio di Sostenibilità in quanto alienata durante il periodo di riferimento.

Il periodo di riferimento è lo stesso per il Bilancio Consolidato e per quello di Sostenibilità. Per garantire la qualità delle informazioni, sono stati utilizzati dati misurabili direttamente, limitando il più possibile l’uso di stime. Quando presenti, i valori stimati sono chiaramente indicati.

[1] Codice NACE 26.51, Stato Patrimoniale pari a €715.690.901 a fine 2024, Ricavi 2024 pari a €118.169.177 e 700 dipendenti calcolati come headcount a fine anno 2024.

SDGs: i principali temi di Gruppo



0.2 Analisi di Doppia Materialità

In considerazione dei progressi e della crescita del Gruppo, che richiedono un costante adeguamento al contesto normativo, a partire dall'esercizio in corso, è stato avviato un primo esercizio di un'analisi di doppia materialità. Questa attività non solo offre una chiara panoramica del percorso di sostenibilità e delle opportunità di sviluppo per il Gruppo Marposs, ma risulta anche fondamentale in vista dell'applicazione della **Corporate Sustainability Reporting Directive (CSRD)** e degli standard ESRS di rendicontazione di sostenibilità.

L'approccio adottato permette di identificare gli impatti – attuali e potenziali, positivi e negativi – generati dalle attività del Gruppo lungo l'intera catena del valore, comprese le operazioni a monte e a valle. Tali impatti sono correlati a rischi e opportunità, e la loro analisi facilita una comunicazione più trasparente e completa delle implicazioni favorevoli o critiche emerse nel corso dell'esercizio.

Il processo, articolato in quattro fasi, è stato finalizzato a garantire una rappresentazione fedele e trasparente della posizione del Gruppo rispetto ai temi di sostenibilità più rilevanti, sia in termini di impatto su persone e ambiente, sia in termini di effetti finanziari attesi.

ANALISI DEL CONTESTO

Nella prima fase è stata condotta un'analisi approfondita del contesto operativo e strategico del Gruppo. Tale analisi ha confermato che Marposs S.p.A. non esercita controllo operativo su società diverse da quelle consolidate integralmente, le quali costituiscono quindi l'unico perimetro di rendicontazione. Il perimetro dell'analisi di sostenibilità è dunque coinciso con quello di consolidamento integrale del bilancio finanziario del Gruppo.

Sono stati raccolti gli indirizzi di tutti i siti produttivi e commerciali del Gruppo e, su questa base, è stata effettuata una **valutazione degli impatti potenziali sulla biodiversità e sullo stress idrico locale**. L'analisi ha evidenziato che il **Gruppo non opera direttamente in aree sensibili**

(quali aree protette, habitat naturali o territori con specie vulnerabili o minacciate). Per quanto riguarda il rischio idrico, pur operando in alcune aree classificate a rischio elevato di stress idrico, **le attività del Gruppo non comportano un consumo significativo di risorse idriche**.

Inoltre, è stata realizzata un'analisi di contesto geografico finalizzata a identificare aree potenzialmente vulnerabili, con particolare attenzione ai diritti umani e alle condizioni di lavoro. In tale ambito sono stati inoltre identificati i principali stakeholder interni ed esterni, al fine di comprendere come le attività del Gruppo possano generare impatti diretti o indiretti sui loro diritti e interessi legittimi.

IDENTIFICAZIONE DI IMPATTI, RISCHI E OPPORTUNITÀ

Sulla base delle evidenze raccolte sono state elaborate due "long list":

- ▶ la prima relativa agli impatti attuali e potenziali, positivi e negativi;
- ▶ la seconda riguardante rischi e opportunità connessi ai temi di sostenibilità.

Le informazioni sono state classificate in funzione della posizione nella catena del valore (attività proprie, a monte, a valle), degli stakeholder coinvolti e dell'orizzonte temporale. Entrambe le liste sono state successivamente condivise con il management.

VALUTAZIONE E DETERMINAZIONE DI IMPATTI, RISCHI E OPPORTUNITÀ RILEVANTI

La valutazione degli impatti è stata condotta secondo i criteri previsti dall'**ESRS 1 dell'EFRAG** (gravità, estensione, irrimediabilità e probabilità di accadimento). Per gli impatti potenziali sui diritti umani la probabilità è stata attribuita al livello massimo, in conformità con i principi di riferimento. A ciascun driver è stato assegnato un punteggio da 1 (basso) a 4 (alto); i punteggi medi sono stati confrontati con una soglia di rilevanza pari a 2,3, includendo tra gli impatti rilevanti quelli con valori uguali o superiori alla soglia.

La valutazione di rischi e opportunità ha seguito un approccio analogo, considerando la magnitudo potenziale dell'impatto finanziario su tre orizzonti temporali (breve, medio e lungo termine) e la probabilità di accadimento. Anche in questo caso i punteggi aggregati sono stati confrontati con una soglia di rilevanza (1,7), includendo tra i fattori rilevanti quelli con valori uguali o superiori.

ESITO DELL'ANALISI

L'analisi di doppia materialità ha consentito di individuare, in modo strutturato e trasparente, **gli impatti, i rischi e le opportunità più rilevanti per il Gruppo**. La sintesi dei risultati è riportata di seguito:

TEMA	SOTTOTEMA	IMPATTO
ESRS E1 CAMBIAMENTI CLIMATICI  	Adattamento ai cambiamenti climatici	
	Mitigazione dei cambiamenti climatici	Emissioni di gas serra generate dalle attività aziendali (Scope 1 e 2) Emissioni di gas serra lungo la catena del valore (Scope 3)
	Energia	Consumo di combustibili fossili nelle proprie attività produttive
ESRS E5 ECONOMIA CIRCOLARE 	Afflussi di risorse, compreso l'uso delle risorse	Utilizzo di risorse naturali e materiali tecnici nelle attività della propria produzione
	Deflussi di risorse connessi a prodotti e servizi	Durabilità e riparabilità dei prodotti venduti Basso contenuto riciclabile nei prodotti elettronici
	Rifiuti	Produzione di rifiuti, sia pericolosi che non pericolosi delle proprie attività
		Produzione dei rifiuti, sia pericolosi che non pericolosi, generati dalle attività produttive della catena del valore a monte e a valle
ESRS S1 FORZA LAVORO PROPRIA 	Condizioni di lavoro	Potenziali impatti positivi legati alle condizioni di lavoro della propria forza lavoro Possibili episodi di incidenti, infortuni e malattie sul lavoro
	Parità di trattamento e di opportunità per tutti	Parità di genere, inclusione di persone disabili e valorizzazione della diversità nella propria forza lavoro. Parità di accesso alla formazione e possibili misure efficaci contro la violenza e le molestie sul luogo di lavoro
	Altri diritti connessi al lavoro	Potenziale violazione dei dati dei propri dipendenti ed esposizione ad attacchi informatici
ESRS S4 CONSUMATORI E UTILIZZATORI FINALI 	Impatti legati alle informazioni per i consumatori e/o per gli utilizzatori finali	Potenziale violazione dei dati di consumatori e utenti finali
	Sicurezza personale dei consumatori e/o degli utilizzatori finali	Potenziali impatti sulla salute e sicurezza dei clienti durante l'uso di prodotti venduti
ESRS G1 CONDOTTA DELLE IMPRESE 	Cultura d'impresa	Efficacia della governance nella diffusione di valori, della cultura e dei principi etici aziendali
	Protezione degli informatori	Potenziale ritorsione sui segnalatori e/o sistema di segnalazione inefficace
	Gestione dei rapporti con i fornitori, comprese le prassi di pagamento	Potenziali pagamenti che non rispettano i termini previsti nei confronti dei fornitori
	Corruzione attiva e passiva	Assenza o limitata attuazione di programma di formazione e prevenzione della corruzione

TIPOLOGIA	CATENA DEL VALORE	RISCHIO / OPPORTUNITÀ	ORIZZONTE TEMPORALE
		Rischi fisici legati al clima per operazioni proprie del Gruppo dovuti ad eventi climatici estremi	
–	Attuale	Rischi di transizione legati all'introduzione di normative stringenti in termini emissivi	Breve termine
–	Attuale		Breve termine
–	Attuale	Rischio di aumento del costo dell'energia	Breve termine
–	Attuale	Rischi della continuità dell'afflusso di risorse	Breve termine
+	Attuale	Rischio connesso all'entrata in vigore del Regolamento 2024/1781 che stabilisce la definizione dei requisiti di progettazione ecocompatibile per prodotti sostenibili	Breve termine
–	Attuale		Lungo termine
–	Attuale	Rischi normativi e operativi per la corretta gestione dei rifiuti del Gruppo - Direttiva 2014/30/EU e Regolamento batterie 2023/1542/UE	Breve termine
–	Attuale		Breve termine
+	Potenziale	Rischi legati alla gestione e allo sviluppo del personale (elevato turnover)	Breve termine
–	Potenziale		Breve termine
+	Potenziale		Breve termine
–	Potenziale	Rischio legale e reputazionale dovuto alla perdita di dati sensibili dei dipendenti - Regolamento UE 2016/679	Lungo termine
–	Potenziale	Rischio legale e reputazionale dovuto alla perdita di dati sensibili relativi ai consumatori e utilizzatori finali - Regolamento UE 2016/679	Breve termine
–	Potenziale		Medio termine
+	Attuale		Breve termine
–	Potenziale		Breve termine
–	Potenziale		Medio termine
–	Potenziale		Breve termine

IL GRUPPO MARPOSS



47

Aziende
nel Gruppo



34

Paesi in cui
il Gruppo
è presente



3.263

Dipendenti
a livello
globale



492.459
euro migliaia

Valore economico
generato



456.244
euro migliaia
Valore economico
distribuito



189

Registrazioni
di marchi attive
nel mondo

[C1, C8]

1.1 Chi siamo

Marposs, leader nel proprio settore, fornisce apparecchiature di misurazione di precisione a industrie di tutto il mondo.

Fondata a Bologna nel 1952 **dall'Ingegnere Mario Possati, Marposs è oggi un Gruppo multinazionale che sviluppa e fornisce soluzioni per il controllo qualità e la misurazione di precisione all'interno dei processi industriali.**

Il Gruppo, tuttora a conduzione familiare sotto la guida di Stefano Possati, opera con una **struttura diretta in 22 Paesi**, supportata da una rete capillare di filiali commerciali e centri di assistenza, in altri **12 Paesi invece sono presenti agenti commerciali**. Nel complesso, il Gruppo conta complessivamente **3.263 dipendenti** a livello globale.

La missione di Marposs è garantire il controllo della qualità nei contesti produttivi industriali, contribuendo all'efficienza e all'affidabilità dei processi.

Le soluzioni del Gruppo vengono applicate alla misurazione di componenti meccanici in ogni fase della lavorazione, al monitoraggio dei parametri macchina, ai test di tenuta e sollecitazione, fino all'automazione delle linee di montaggio.

Negli ultimi due decenni, Marposs ha intrapreso un percorso di crescita sostenuto da una mirata politica di acquisizioni. Ad oggi il Gruppo è composto da **47 aziende**, selezionate per la complementarità tecnologica e la capacità di arricchire l'offerta esistente.

L'integrazione di nuove competenze si affianca a continui investimenti in ricerca e sviluppo, con l'obiettivo di offrire soluzioni sempre più complete, efficienti e in linea con l'evoluzione delle esigenze industriali.

Marposs è partner riconosciuto dei principali costruttori automobilistici a livello globale, in particolare nel supporto alla transizione verso la **mobilità elettrica**. Le sue tecnologie sono inoltre impiegate in settori ad alto contenuto tecnologico come **l'aerospaziale, il biomedicale, l'elettronica di consumo, i semiconduttori e gli elettrodomestici**.

In ogni ambito applicativo, l'obiettivo di Marposs è mettere a disposizione soluzioni affidabili e personalizzate, in grado di supportare i clienti nel raggiungimento dei loro standard di qualità e sostenibilità. I prodotti verificati attraverso le tecnologie Marposs sono parte integrante della quotidianità di milioni di persone in tutto il mondo.

Marposs opera a livello globale nel settore B2B con filiali dirette e una rete commerciale e di assistenza tecnica capillare. I mercati principali includono:

- ▶ **Europa** (con una forte presenza in Italia, Germania, Francia e altri paesi UE)
- ▶ **Asia** (Cina, Giappone, Corea del Sud, India)
- ▶ **Americhe** (Stati Uniti, Messico, Brasile)

Questa struttura consente al Gruppo di adattare la propria offerta alle esigenze specifiche di ciascun mercato industriale e contesto geografico, mantenendo elevati standard di qualità e continuità operativa a livello internazionale.

FILOSOFIA AZIENDALE

Guidata dalla visione originaria del suo fondatore, Marposs segue i seguenti principi:

- ▶ essere sempre fisicamente **vicini al cliente**, per fornire il migliore supporto possibile al momento della vendita e in seguito.
- ▶ **realizzare le soluzioni tecnologiche avanzate**, investendo costantemente in ricerca e sviluppo.
- ▶ impegnarsi per migliorare la **soddisfazione del cliente**, come misura della qualità del lavoro svolto.

Principi che hanno reso possibile il successo ottenuto e che resteranno essenziali per affrontare con successo le sfide future.

I giovani sono da sempre parte integrante della visione aziendale, come testimoniato dalle parole del fondatore: "i nostri principi consistono nel dare a voi la possibilità di realizzarvi nel più completo dei modi, perché il vostro realizzarvi è la prima ragione di successo della nostra comunità".

ATTIVITÀ DEL GRUPPO

Il Gruppo progetta e realizza soluzioni ad alta precisione per la misurazione, il collaudo e l'ispezione, rivolte sia ai produttori che agli utilizzatori di macchine utensili.

L'integrazione di queste tecnologie nei processi industriali consente di incrementare la qualità delle lavorazioni, migliorare l'efficienza operativa e ridurre l'impiego di risorse, contribuendo al raggiungimento di obiettivi di sostenibilità ambientale ed economica.

Originariamente focalizzato sullo sviluppo di sistemi di misura integrati per rettificatrici, il Gruppo ha progressivamente ampliato il proprio ambito di intervento, estendendo le soluzioni anche al settore delle macchine utensili da taglio. Questa evoluzione tecnologica ha contribuito a incrementare la precisione dei processi, ridurre le non conformità e migliorare l'efficienza complessiva della produzione. Marposs mantiene oggi una posizione di leadership riconosciuta a livello globale nel controllo qualità applicato alle lavorazioni di rettifica.

Fin dagli anni Settanta, il Gruppo ha instaurato collaborazioni strategiche con i principali attori del settore automobilistico, supportandoli lungo l'intera catena del valore, dalla pressofusione fino alle fasi finali di assemblaggio. Le soluzioni tecnologiche offerte contribuiscono a elevare le prestazioni dei veicoli, migliorandone l'affidabilità e la sicurezza, in linea con le tendenze evolutive di un comparto sempre più orientato alla mobilità sostenibile.

Parallelamente, il Gruppo ha consolidato la propria presenza in settori caratterizzati da un'elevata intensità tecnologica e da rapidi tassi di crescita, quali l'aerospazio e la microelettronica. In tali contesti, in cui la richiesta di sistemi di misura avanzati è particolarmente elevata, il Gruppo si distingue per la capacità di sviluppare soluzioni su misura, frutto di un know-how consolidato e di un costante impegno in ricerca e sviluppo. L'obiettivo è garantire ai clienti i più alti standard di precisione, affidabilità e sostenibilità in contesti produttivi complessi e in continua trasformazione.

Si specifica inoltre che le attività del Gruppo Marposs sono escluse dal parametro di riferimento dell'Unione Europea allineato all'Accordo di Parigi, come previsto dagli articoli 12.1 e 12.2 del Regolamento delegato (UE) 2020/1818 della Commissione. Il Gruppo Marposs, infatti, non svolge attività riconducibili a combustibili fossili, quali l'esplorazione, l'estrazione, la distribuzione o la raffinazione di carbone, petrolio, gas, né alla produzione di energia elettrica ad alta intensità di gas serra.

PRODOTTI E SERVIZI OFFERTI

Il Gruppo offre un portafoglio ampio e integrato di soluzioni tecnologiche per il controllo qualità e l'ottimizzazione dei processi produttivi, rivolto a un'ampia gamma di settori industriali; inoltre, si distingue per la capacità di sviluppare sistemi altamente affidabili, in grado di contribuire in modo significativo al **miglioramento delle prestazioni produttive, alla riduzione degli scarti e al contenimento dei consumi energetici**.

Le principali linee di prodotto includono:

- ▶ **Applicazioni per macchine utensili**
Soluzioni integrate per il probing, la misura in-process e il controllo durante le lavorazioni su macchine rettificatrici, macchine da taglio, presse e stampaggio. Si tratta di sistemi avanzati che consentono un monitoraggio continuo della produzione, migliorando precisione e rendimento;
- ▶ **Sistemi di controllo dimensionale**
Prodotti pensati per la verifica dimensionale manuale o automatizzata, con soluzioni customizzate per linee automatiche o ispezione a campione. Include master certificati per garantire accuratezza e conformità continua;
- ▶ **Controlli di tenuta, montaggio e ispezione non distruttiva (NDI)**
Tecnologie per test di integrità e tenuta, fondamentali per assicurare l'affidabilità dei componenti assemblati. La gamma comprende anche ispezioni non distruttive con metodi quali ultrasuoni, correnti parassite e visione artificiale;
- ▶ **Componenti, PC industriali e software SPC**
Gamma completa di componenti meccanici, sensori, dispositivi elettronici, computer industriali e sistemi SPC, destinata a integratori e costruttori di postazioni di misura. Questo ecosistema garantisce interoperabilità, standard elevati e un supporto end-to-end.

A completamento dell'offerta tecnologica, è garantito un supporto completo attraverso:

- ▶ Servizi di **consulenza tecnica**, progettazione e personalizzazione su misura;
- ▶ **Formazione specializzata** per operatori e tecnici;
- ▶ **Assistenza post-vendita globale**, con una presenza capillare in 22 Paesi.

Attraverso questo ecosistema di soluzioni, Il Gruppo Marposs si propone come **partner strategico nella transizione verso una manifattura più efficiente, intelligente e orientata alla sostenibilità**.

INDUSTRIE



**MACCHINE UTENSILI
PROCESSI PRODUTTIVI**



**SETTORE AUTOMOBILISTICO
E DEI TRASPORTI (ICE + EV)**



AERONAUTICA



**HVAC-R ED
ELETTRODOMESTICI**



**SEMICONDUTTORI, LED &
DISPOSITIVI ELETTRONICI**



COMPONENTI MECCANICI



ENERGIA



**SETTORE BIOMEDICALE &
CONTENITORI IN VETRO**

UN VIAGGIO NEL TEMPO

Nel corso di oltre settant'anni, l'organizzazione ha attraversato fasi determinanti che hanno contribuito in modo significativo al suo sviluppo e al rafforzamento della sua presenza sul mercato globale. Tra i momenti più rilevanti che hanno guidato questo percorso, si evidenziano:

A dieci anni dalla fondazione, dopo aver acquisito una buona quota del mercato nazionale, **la società inaugura la propria prima filiale all'estero, in Germania.**

1952

Mario Possati fonda Marposs, non aveva in mente il particolare tipo di prodotto da produrre, ma il tipo di azienda che voleva realizzare: basata sulla visione di "eccellenza tecnica" e di luogo in grado di permettere ai giovani di realizzarsi. La scelta del nome (MAR – Mario e POSS – Possati) è funzionale anche alla necessità di essere pronunciato senza particolari distorsioni in più lingue.

1962

1963

Marposs è a Detroit, la capitale americana dell'automobile. Il suo modello di riferimento IBM nel suo essere presente sui diversi mercati per gestirli da vicino (ottica "glocal").

Marposs, partita da una nicchia di mercato, è ormai diventata l'azienda fornitrice dei più importanti brand automobilistici. Con la crisi economica degli anni '90, si rende però conto che per continuare a crescere è necessario andare oltre il "core" business tradizionale. Comincia così un piano di investimenti in altri settori tramite un percorso di acquisizioni secondo due criteri: sinergia di prodotto e sinergia di mercato. Grazie a queste operazioni, dal 2000 **Marposs non è più totalmente votata all'AUTOMOTIVE.**

Uno dei settori di maggiore espansione è quello dei "controlli in tenuta" che oltre ad essere applicati al mondo automotive sono fondamentali anche per gli impianti di condizionamento, le batterie sia domestiche che industriali, il biomedicale, l'aerospazio.

1990/
2000



1969

Marposs realizza l'headquarter a Bentivoglio, concependo uno stabilimento innovativo con impianto di aria condizionata (all'epoca non usuale), utilizzando materiali che avrebbero richiesto pochissima manutenzione e con giardini interni, ogni 30 metri, per dare ristoro ai dipendenti.

1970

Marposs apre in Giappone (in quegli anni in Giappone c'erano solo Marposs e la Olivetti). Il rapporto con i clienti giapponesi richiede costanza e presenza, perché si possa instaurare la necessaria fiducia (cliente principale allora era la Toyota) e il paese del Sol Levante si rivela il punto di partenza per la penetrazione nel mercato asiatico. Il Giappone è sicuramente il Paese più importante nella formazione della filosofia Marposs.

2004

Marposs, in Cina dal 1986, decide di investire con un proprio sito produttivo. L'obiettivo era servire il mercato locale ed asiatico con la stessa qualità che caratterizzava la produzione made in Italy.

2007/
2016

Prosegue la strategia di sviluppo in Asia e nel Pacifico: **l'azienda apre nuove filiali in India (2007), Australia (2008) e Vietnam (2016).**

2020/
2024

La sfida è quella di mantenere alta la specializzazione nei settori tradizionali spingendo al contempo la diversificazione e, in particolare, **la sfida della mobilità sostenibile** (transizione dal motore endotermico a quello elettrico).

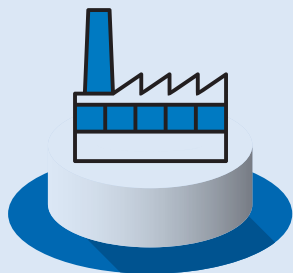
1.2 La struttura del Gruppo

Marposs S.p.A., l'headquarter del Gruppo, coordina un insieme di aziende in grado di fornire prodotti e assistenza su scala globale. In particolare il Gruppo è composto da:



CENTRI DI VENDITA E ASSISTENZA

sono distributori esclusivi dei prodotti del Gruppo nel Paese in cui operano; ai clienti offrono consulenze tecniche e commerciali, consulenza in metrologia e servizio post-vendita per tutti i prodotti che il Gruppo commercializza. La presenza di un'azienda del Gruppo nel Paese del Cliente assicura la massima tempestività di intervento, parlando la medesima lingua.



CENTRI DI PRODUZIONE E COMPETENZA

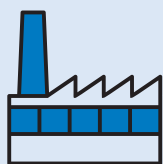
la molteplicità e la differenziazione delle aziende produttive permettono di offrire ai clienti il più ampio portafoglio prodotti e soluzioni tecniche; **ogni centro ha le competenze ed il controllo delle fasi di progettazione e produzione dei prodotti o delle applicazioni che immette nei mercati.**

Attualmente, il Gruppo è presente con proprie organizzazioni di vendita e assistenza / di competenza in 22 Paesi, e in altri 12 Paesi attraverso una rete di agenti e distributori, impiegando 3263 dipendenti.





Il Gruppo è composto dalle seguenti società:



CENTRI DI PRODUZIONE E COMPETENZA

MARPOSS S.P.A.

Bentivoglio
(Bologna, Italia)

Marposs SpA è la principale unità produttiva e di ricerca e sviluppo del Gruppo

Control Gaging Inc.

Ann Arbor
(Michigan, USA)

controllata al 100% da Marposs SpA e produce prodotti e servizi nel segmento "in process" per il mercato americano;

MG SpA

Travagliato
(Brescia, Italia)

interamente controllata da Marposs SpA, è un'azienda leader nel campo della metrologia, specializzata in sistemi di misura, controlli funzionali e di tenuta, e macchine per il controllo qualità. I principali settori applicativi sono: industria automobilistica e la sua sub-fornitura, aeronautica, componentistica idraulica e pneumatica, componentistica elettrica, industria del vetro, macchine utensili, ecc.;

MG Exim Tecnica Ltda

Sao Bernardo do Campo (Brasile)

controllata da MG SpA all'85,06%. La società svolge attività di vendita e di assistenza tecnica di prodotti destinati all'industria meccanica nell'ambito del mercato brasiliano; questa attività comprende anche la distribuzione e l'assistenza dei prodotti MG. La società dispone inoltre di risorse di progettazione meccanica che consentono di realizzare in loco attrezzature per il mercato locale;

Marposs Nanjing Automation Co. Ltd.

Nanjing (Nanchino)
Cina

controllata al 66,67% da MG Asia Ltd e al 33,33% da Marposs SpA. La società ha come oggetto la produzione di automazione industriale e strumenti di misura (macchine e banchi);

Helium Technology Srl

sede sociale
a Bentivoglio
(Bologna, Italia)

sedi operative
a Calvignasco (Milano, Italia) e a Cornate D'Adda (Monza Brianza, Italia)

controllata al 100% da MMS GmbH (Germania) e produce apparecchiature per controlli di tenuta nei componenti del motore, della trasmissione e dei sistemi di iniezione utilizzando la tecnologia dell'elio che consente maggior precisione ed opera anche in settori non tipici del prodotto Marposs quali refrigerazione, farmaceutico ed alimentare;

Marposs Monitoring Solutions GmbH (MMS)

sede sociale a Egestorf
(Amburgo, Germania)

sede operativa a Erkrath (Dusseldorf, Germania)

controllata al 100% da Marposs SpA. La società comprende il marchio Artis, leader nello sviluppo e realizzazione di sistemi per il controllo ed il monitoraggio delle macchine utensili e quello Brankamp, leader tecnologico nelle applicazioni di sensori di monitoraggio per l'industria per la lavorazione del metallo;

Dittel Messtechnik GmbH

Landsberg am Lech in Baviera (Germania)

controllata al 100% da Marposs SpA, opera, in posizione di leadership, sul mercato tedesco per le tecnologie di misurazione e per i sistemi di controllo per macchine utensili (sistemi automatici di bilanciamento e monitoraggio dei processi di rettifica);

FL Tool Holders LLC

Livonia (Detroit,
Michigan USA)

controllata al 100% da Marposs Corp., è leader nella produzione di apparecchiature di precisione dedicate prevalentemente ai settori automobilistico, marittimo ed aerospaziale;

Sanmenxia Zhongyuan Jingmi Co.Ltd

Sanmenxia (Cina)

detenuta al 90% da Marposs S.p.A., ed è specializzata nella produzione di strumenti di misura in-process e monitoraggio dei cicli rettifica e bilanciatura mola che coprono la fascia di prodotti per il mercato cinese tecnologicamente meno sofisticata;

Marposs Aerospace Mexico SA de CV

Queretaro
(a nord di Città del
Messico, Messico)

interamente controllata da Marposs Mexico SA de CV e si occupa della produzione di tooling ed attrezzature meccaniche dedicate all'industria aeronautica e rientra nella politica di espansione verso l'industria aeronautica;

Aeroel Srl

Pradamano
(Udine, Italia)

controllata da Marposs S.p.A. al 100%. La società svolge attività di studio e progettazione finalizzata alla produzione, commercializzazione ed installazione di strumenti di misura per l'automazione industriale;

Tecna Srl

Mirandola
(Modena, Italia)

controllata al 100% da Marposs SpA, svolge attività di progettazione elettronica, di produzione e commercializzazione di apparecchiature per i collaudi di tenuta e portata impiegati in tutti i settori industriali, dal meccanico al biomedicale. Quest'ultimo settore ricopre un'importanza crescente nell'ambito della diversificazione della gamma di prodotti del Gruppo;

Elettrosystem Srl

Scurzolengo
(Asti, Italia)

controllata al 100% da Marposs S.p.A. e svolge attività di fabbricazione e relativa commercializzazione di robot industriali, per l'impiego in molteplici settori, tra cui quello meccanico e medicale;

**Lehren- und
Meßgerätewerk
Schmalkalden GmbH**

Schmalkalden
(Germania)

controllata al 100% da Marposs S.p.A., svolge attività di progettazione, fabbricazione e commercializzazione di misuratori per attributi, attrezzature meccaniche e stazioni di controllo dimensionale per l'impiego in molteplici settori, tra cui quello automobilistico;

**Sciences et Techniques
Industrielles
de la Lumière SAS**
(in breve STIL)

Aix en Provence
(Francia)

controllata al 100% da Marposs S.p.A., svolge attività di sviluppo, produzione e commercializzazione di sistemi di misura della tipologia "non a contatto", basati sulla tecnologia cromatica confocale;

**E.D.C. Electrical
Dynamic Company Srl**

Milano (Italia)

interamente controllata dalla Capogruppo, svolge attività di produzione di apparecchiature per testing di motori elettrici (industriali ed automotive) e relativi componenti, quali rotore e statore, anche integrabili in linee automatiche, impiegabili sia per applicazioni da laboratorio che in ambiente di produzione;

Movomatic SA

Peseux
(Neuchâtel, Svizzera)

controllata al 100% da Marposs SpA svolge attività di produzione e commercializzazione di apparecchiature di controllo del processo di rettifica ad alta precisione in diversi settori merceologici;

Movomatic GmbH

Landsberg am
Lech (Germania)

Controllata al 100% da Movomatic SA, svolge attività di produzione e commercializzazione prevalentemente nel territorio tedesco di apparecchiature di controllo del processo di rettifica ad alta precisione;

**Digital Strategy
Innovation Srl,**

Venezia (Italia)

controllata al 70% da Marposs S.p.A.; trattasi di una start up, che opera nell'ambito delle tematiche relative all'intelligenza artificiale, svolgendo attività di ricerca e sviluppo di tecnologie e prodotti per l'introduzione di soluzioni digitali e di computer vision per l'industria manifatturiera;

**MeSys GmbH
Meß- und
Regelsysteme für
Industrieautomation**

Greifenberg
(Germania)

controllata da Marposs S.p.A. al 70%, svolge attività di sviluppo, produzione, vendita e assistenza di strumenti di misura on-line e off-line non a contatto e non radiometrici con tecnologia a ultrasuoni per la misurazione di spessori e densità;

Solarius GmbH

Monaco (Germania)

controllata da Marposs S.p.A. al 100%, è leader dei sistemi di precisione per l'ispezione, la misurazione, l'analisi e la visualizzazione di superfici con tecnologia non a contatto. I prodotti combinano sensori ad alta risoluzione con sistemi di acquisizione dati automatizzati e potenti strumenti di analisi; i principali mercati di sbocco sono il settore medicale, l'elettronica di consumo e quello dei semiconduttori;

**Solarius
Development Corp.**

San Josè (California)

Controllata al 100% da Solarius GmbH, si occupa della commercializzazione di prodotti a marchio Solarius nel mercato statunitense;

**Solarius Trading
(Shanghai) Limited**

Shanghai (Cina)

controllata al 100% da Solarius GmbH, si occupa prevalentemente dell'assistenza tecnica dei prodotti sul mercato cinese.





CENTRI DI VENDITA E ASSISTENZA

Marposs GmbH

Weinstadt
(Stoccarda, Germania)

Controllata al 94%
da Marposs SpA.

Marposs Ltd

Coventry
(Gran Bretagna)

Controllata al 100%
da Marposs SpA.

Marposs Kabushiki Kaisha

Tokyo (Giappone)

Controllata al 100%
da Marposs SpA.

Marposs Company Ltd

Seoul (Corea)

Controllata al 100%
da Marposs SpA.

Marposs Italia SpA

Bentivoglio
(Bologna, Italia)

Controllata al 100%
da Marposs SpA.

Marposs Ltda

Sao Paulo (Brasile)

Controllata al 100%
da Marposs SpA.

Marposs Corp., Auburn Hills

Detroit
(Michigan, USA)

Controllata al 100%
da Marposs SpA.

Marposs SA

Barcellona (Spagna)

Controllata al 100%
da Marposs GmbH.

Marposs AB

Karlskoga (Svezia)

Controllata al 100%
da Marposs SpA.

Marposs Shanghai Technologies Co.Ltd,

Shanghai (Cina)

Controllata al 100%
da Marposs SpA.

Marposs SA de CV

Atizapan de Zaragoza
(Città del Messico,
Messico)

Controllata al 100%
da Marposs SpA.

MG Asia Ltd

Hong Kong

Controllata al 100%
da MG SpA.

Marposs Austria GmbH

Wiener Neudorf
(Vienna, Austria)

Controllata al 100%
da Marposs GmbH.

Marposs Sas

Chelles
(Parigi, Francia)

Controllata al 100%
da Marposs SpA, oltre
ad occuparsi della
commercializzazione dei
prodotti nel mercato
francese, integra la
divisione produttiva che
si occupa di misuratori
meccanici di altissima
precisione destinati
all'industria aerospaziale
ed automobilistica.

Marposs S.R.O

Praga
(Repubblica Ceca)

Controllata al 100%
da Marposs GmbH.

**Marposs Taiwan
Co. Ltd**Controllata al 100%
da MG Asia Ltd.

Taichung City (Taiwan)

**Marposs (Thailand)
Co. Ltd**Controllata al 100%
da Marposs SpA.

Bangkok (Thailandia)

Marposs Corp.Controllata al 100% da
Marposs Corp. USA.

Toronto (Canada)

**Marposs Vietnam
Company Limited**Controllata al 100%
da Marposs SpA.

Hanoi (Vietnam)

Marposs India Pvt LtdControllata al 100%
da Marposs SpA.

New Delhi (India)

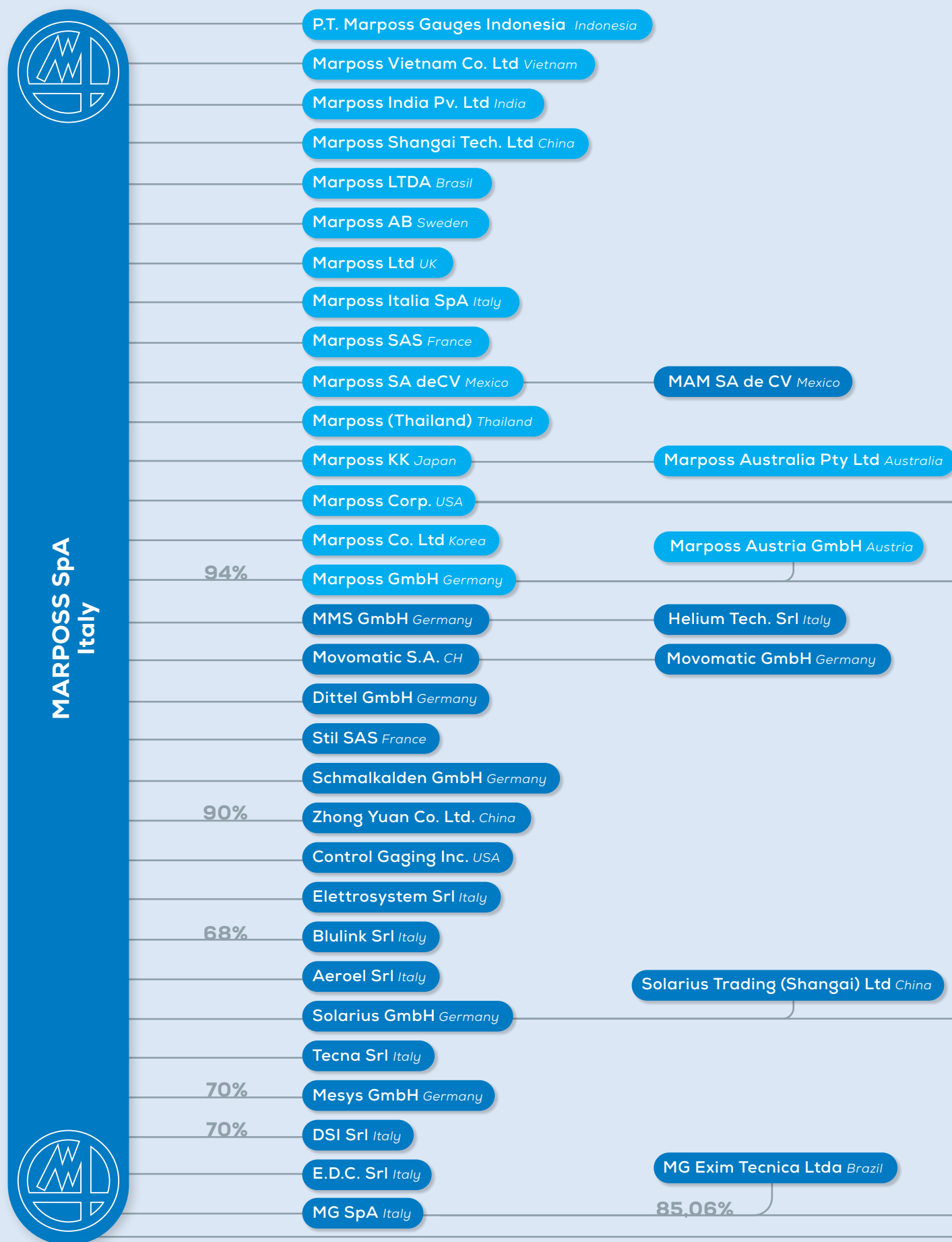
**PT Marposs Gauges
Indonesia**Controllata al 100%
da Marposs SpA.

Jakarta (Indonesia)

**Marposs Australia
Pty Ltd**Controllata al 100%
da Marposs KK.Dandenong
(Melbourne, Australia)

Rientra nel perimetro di consolidamento anche la società **Fulton Place Properties LLC** che ha sede a Fremont (California, USA) ed è interamente detenuta da Marposs Corporation (USA). Si tratta di una società immobiliare (Real Estate) proprietaria della sede distaccata di Marposs Corporation a Fremont, in California.

SOCIETOGRAMMA DEL GRUPPO



La seguente rappresentazione illustra la struttura societaria del Gruppo al 31 dicembre 2024.



MARCHI

L'identità del Gruppo affonda le proprie radici nella visione del fondatore Mario Possati, al quale si deve la creazione dei marchi storici che ancora oggi ne rappresentano i valori distintivi.

Nel tempo, il portafoglio dei marchi si è progressivamente ampliato, integrando anche quelli appartenenti alle diverse realtà che sono state acquisite, contribuendo a rafforzare la presenza e la riconoscibilità del Gruppo nei mercati di riferimento.

A fine 2024 il Gruppo conta un totale di 189 registrazioni di marchio attive nel mondo.



MARPOSS

[B2-B11]

1.3 Etica e Integrità nel Modello di Business del Gruppo

Il Gruppo Marposs si impegna a fondare il proprio modello di business su **principi di etica, trasparenza e responsabilità sociale**. Attraverso un **Codice Etico** condiviso e strumenti di governance dedicati, come il canale di whistleblowing, il Gruppo garantisce la promozione di comportamenti corretti e la tutela di tutte le parti coinvolte, nel rispetto delle normative vigenti.

Scopri di più



CODICE ETICO

Il **Codice Etico** del Gruppo costituisce il riferimento fondamentale per garantire che tutte le attività siano condotte nel rispetto di **principi etici condivisi**. Al suo interno sono delineati i valori, i criteri di comportamento e le responsabilità che ciascun collaboratore è tenuto ad osservare nello svolgimento delle proprie funzioni.

L'obiettivo del codice è di **promuovere un contesto lavorativo improntato al rispetto, alla collaborazione e all'inclusione**, contribuendo alla creazione di un clima aziendale positivo, basato sulla fiducia e sull'integrità. Si configura inoltre come uno **strumento di prevenzione** rispetto a comportamenti non conformi o potenzialmente lesivi della reputazione aziendale.

Il Gruppo riconosce e valorizza i principi di **legalità, della responsabilità sociale e ambientale**, nonché di **tutela e valorizzazione del capitale umano**. In tale ottica, si impegna a **garantire condizioni di lavoro sicure, a sostenere i diritti fondamentali della persona e a favorire uno sviluppo sostenibile delle proprie attività**.

Il Codice Etico prevede il rispetto della **riservatezza dei dati, la protezione della proprietà intellettuale e il rifiuto di qualsiasi forma di corruzione**. Promuove, inoltre, comportamenti trasparenti nelle relazioni commerciali e una gestione responsabile delle risorse aziendali. Il Gruppo si impegna a comunicare in modo accurato, completo e tempestivo, evitando ogni diffusione di informazioni fuorvianti o non verificabili.

I PILASTRI DEL CODICE ETICO



POLICY DEL GRUPPO

A partire dai principi stabiliti nel **Codice Etico**, il Gruppo definisce in modo organico le proprie **linee guida aziendali** attraverso un sistema di **Politiche interne**. Tali documenti esprimono gli indirizzi strategici, gli orientamenti operativi e le modalità con cui ogni società del Gruppo traduce i valori comuni in azioni concrete, assicurando coerenza e uniformità nella definizione degli obiettivi e nell'attuazione delle strategie.

Politica ambientale

CAMBIAMENTO CLIMATICO

Marposs ha completato il calcolo delle emissioni **Scope 1 e Scope 2** per tutte le società del Gruppo, ampliando il **perimetro di analisi da 32 a 47 aziende**, e ha avviato il monitoraggio delle emissioni Scope 3 partendo dalla Capogruppo con l'obiettivo di estendere progressivamente l'attività a livello globale. Parallelamente, diverse società hanno implementato **iniziative di autoproduzione da fonti rinnovabili e interventi di efficientamento energetico** – tra cui impianti fotovoltaici, soluzioni geotermiche, teleriscaldamento e programmi di riduzione dei consumi – inseriti in un percorso strutturato di transizione energetica e funzionali alla definizione del **piano di decarbonizzazione del Gruppo**, che prevede l'integrazione completa del calcolo dello Scope 3, la definizione della baseline emissiva e l'attuazione di strategie di riduzione delle emissioni.

RISORSE IDRICHE E MARINE

Marposs monitora i consumi idrici a livello di Gruppo, garantendo tracciamento e trasparenza dei dati. L'attività produttiva non comporta un uso intensivo di acqua, che risulta principalmente destinata a scopi sanitari e di servizio. Di conseguenza, non si rilevano impatti significativi sulle risorse idriche locali o sull'ambiente marino, pur confermando l'impegno costante a un utilizzo responsabile e alla riduzione di eventuali sprechi.

BIODIVERSITÀ ED ECOSISTEMI

Marposs monitora le sedi operative del Gruppo, verificandone la collocazione rispetto ad aree sensibili dal punto di vista della biodiversità o soggette a vincoli ambientali. Pur non essendo stati riscontrati impatti significativi legati alle attività aziendali, in caso di prossimità a zone protette l'azienda assicura il pieno rispetto delle normative vigenti.

ECONOMIA CIRCOLARE

Scopri di più



Marposs applica principi di economia circolare in tutte le aziende del Gruppo, garantendo la **tracciabilità dei rifiuti e la distinzione tra rifiuti pericolosi e non pericolosi**. L'obiettivo è **ridurre al minimo lo smaltimento e massimizzare il recupero dei materiali**, destinando i rifiuti non pericolosi principalmente al riciclo o ad altre operazioni di recupero. I rifiuti pericolosi sono gestiti tramite operatori autorizzati, con monitoraggio delle modalità di smaltimento. La quota di rifiuti avviata a riciclo viene costantemente misurata per valutare le performance di circolarità del Gruppo. In questo modo Marposs promuove la **riduzione degli sprechi, il riuso** e l'incremento progressivo dei materiali riciclati nelle proprie attività.

Politica diritti umani e condizioni di lavoro

FORZA LAVORO PROPRIA

Scopri di più



Marposs monitora in maniera strutturata la propria forza lavoro, raccogliendo dati su contratti, genere, tipologie di impiego, ore effettivamente lavorate e tutele garantite ai dipendenti, tra cui rappresentanza sindacale, sistemi di protezione sociale e condizioni di salute e sicurezza. Questo impegno è sancito dalla **Politica Diritti Umani e Condizioni di Lavoro**, che stabilisce il **rispetto dei diritti fondamentali, la parità di trattamento, la non discriminazione e la garanzia di condizioni di lavoro eque e sicure per tutti i collaboratori**.

Politica salute e sicurezza sul lavoro

FORZA LAVORO PROPRIA

Scopri di più



Parallelamente, la **Politica Salute e Sicurezza sul Lavoro** definisce le linee guida per la prevenzione dei rischi, la protezione della salute dei lavoratori e la promozione di ambienti sicuri, attraverso sistemi di gestione, formazione continua e miglioramento delle pratiche aziendali. La formazione è tracciata in diverse aree, dalla salute e sicurezza a corsi tecnici, digitali e manageriali, a supporto dello sviluppo continuo delle competenze.

Politica acquisti responsabili

LAVORATORI NELLA CATENA DEL VALORE

Scopri di più



Marposs riconosce che il raggiungimento degli obiettivi di sostenibilità dipende anche dal coinvolgimento della filiera. A tal fine, ha adottato una **Politica di acquisti responsabili** e un **Codice di Condotta per i fornitori**, che pongono al centro il rispetto delle norme in materia di salute e sicurezza, diritti umani e condizioni di lavoro lungo l'intera catena del valore. Particolare attenzione è dedicata alle **materie prime critiche**, come i minerali, con l'impegno esplicito a evitare approvvigionamenti provenienti da aree di conflitto.

SISTEMI DI GESTIONE

Il Gruppo persegue con determinazione l'obiettivo della sostenibilità attraverso l'adozione di sistemi di gestione orientati al miglioramento continuo delle proprie performance. Tale impegno si estende oltre i confini degli stabilimenti produttivi, coinvolgendo anche i processi dei fornitori, al fine di garantire il rispetto degli standard ambientali e promuovere una gestione responsabile delle attività. Viene posta particolare attenzione al contenimento delle emissioni in atmosfera, alla corretta gestione dei rifiuti e al trattamento degli scarichi idrici.

Il Sistema di Gestione Integrato di Marposs S.p.A., è conforme ai requisiti delle normative ISO 9001 per la qualità, ISO 14001 per la tutela ambientale e ISO 45001 in materia di salute e sicurezza sul lavoro. Tale conformità rappresenta una concreta testimonianza dell'impegno costante dell'organizzazione nel migliorare le proprie prestazioni complessive e nel garantire elevati livelli di affidabilità in tutte le aree di attività. Inoltre, è stato avviato il progetto per allineare il sistema di gestione energia allo standard **ISO 50001**, con l'obiettivo di conseguire il miglioramento continuo della propria prestazione energetica, riducendo i consumi e gli sprechi energetici attraverso un approccio strutturato e misurabile, ottenendo vantaggi economici e ambientali.

NORMATIVE DI CERTIFICAZIONE

ISO 9001 Qualità	Rappresenta il riconoscimento internazionale per la gestione della qualità dei prodotti e del servizio offerto, avendo come obiettivo la soddisfazione del cliente ed il rispetto delle cogenze .
ISO 14001 Ambiente	Certifica l'impegno nel gestire l' impatto ambientale delle proprie operazioni. Assicura l'adozione di un approccio sistematico per raggiungere gli obiettivi ambientali e per il mantenimento continuo delle pratiche sostenibili .
ISO 45001 Salute e sicurezza	Assicura l'applicazione di un sistema di gestione per la salute e la sicurezza sul lavoro che previene gli infortuni e le malattie professionali, promuovendo un ambiente di lavoro sicuro e salutare per tutti i dipendenti .
ISO 50001 Energia	permettere di implementare, gestire e migliorare un Sistema di Gestione dell'Energia (SGE), con il fine ultimo di conseguire un miglioramento continuo della propria prestazione energetica, riducendo i consumi e gli sprechi energetici attraverso un approccio strutturato e misurabile, ottenendo vantaggi economici e ambientali.
ISO 17025 requisiti generali per la competenza dei laboratori di prova e taratura	Garantisce la competenza, l'imparzialità e l'affidabilità dei laboratori di prova e taratura, assicurando che i loro risultati siano accurati, ripetibili e validi, così da promuovere la fiducia reciproca tra clienti e laboratori a livello internazionale.
TISAX Sicurezza delle informazioni	standard di valutazione e scambio per la sicurezza delle informazioni nel settore automobilistico.

CERTIFICAZIONI DEL GRUPPO MARPOSS

ISO 9001 qualità	ISO 14001 ambiente	ISO 45001 Salute e sicurezza	ISO 17025 Accreditamento laboratori di taratura	TISAX Trusted Information Security Assessment eXchange	ISO 50001 energia
20 + VDA6 part4 DB Germania	4 Marposs SpA, db USA, DITTEL, DB Germania	1 Marposs SpA	5 Marposs spa, MG, MNA, SCHMALKALDEN, FL TOOL	1 DB Germania	Marposs SpA 2025

CANALE DI WHISTLEBLOWING

Marposs ha adottato strumenti e procedure specifiche dedicate per consentire la **segnalazione di comportamenti non conformi ai principi del Codice Etico**, garantendo la massima riservatezza delle comunicazioni e la tutela dell'identità dei segnalanti. Tali meccanismi garantiscono che ogni segnalazione venga gestita in modo appropriato, nel pieno rispetto della normativa vigente,

prevenendo qualsiasi forma di ritorsione o trattamento discriminatorio nei confronti di chi agisce in buona fede. Il sistema prevede l'uso di canali sicuri, ed è conforme al **D.Lgs. 24/2023**, in attuazione della **Direttiva UE 2019/1937**, assicurando un processo protetto e accessibile a tutti i soggetti che operano all'interno o in collaborazione con il Gruppo.



LOTTA ALLA CORRUZIONE

Il Gruppo non ha mai registrato episodi di esposizione a rischi corruttivi né è stato oggetto di controversie o sanzioni economiche connesse a tali tematiche. Pur in assenza di precedenti, la prevenzione rimane una priorità strategica, perseguita attraverso programmi formativi e **iniziative di sensibilizzazione dedicate all'anticorruzione**, anche al fine di garantire la conformità alle normative più recenti. I principi e le procedure anticorruzione sono formalizzati all'interno del Codice Etico,

condiviso con i partner commerciali per promuovere comportamenti improntati a trasparenza, correttezza e integrità lungo la catena del valore. A supporto di questo impegno, Marposs ha implementato un sistema strutturato per la gestione delle segnalazioni, basato su un modello di whistleblowing conforme agli standard vigenti che garantisce riservatezza, protezione dei segnalanti e gestione appropriata di eventuali criticità.

LA NOSTRA GOVERNANCE



5



Membri
del Consiglio di
Amministrazione

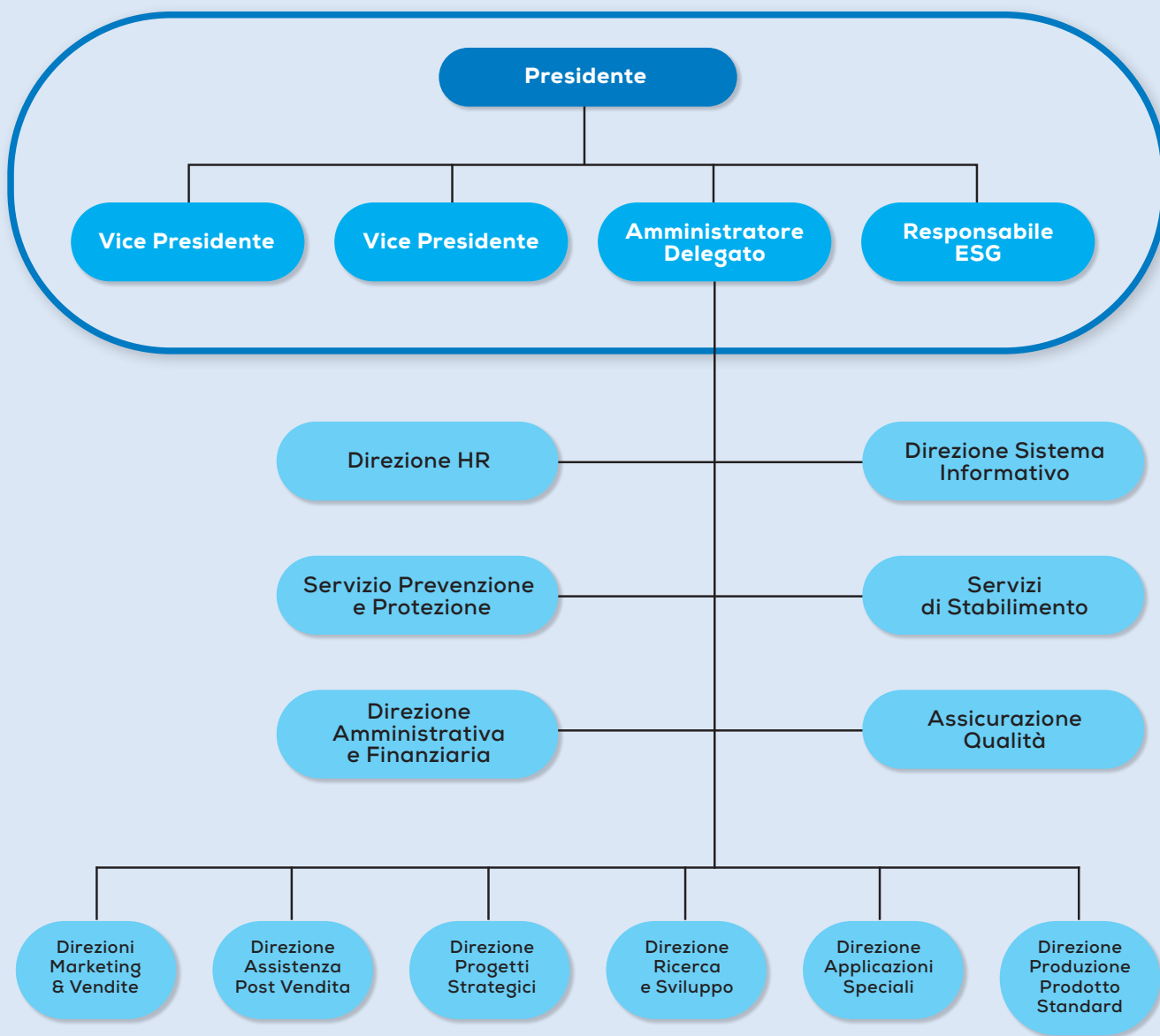
5



Membri
del Collegio
sindacale

ORGANIGRAMMA HEADQUARTER

CONSIGLIO DI AMMINISTRAZIONE



[C9]

2.1 Gli Organi di Governance

Gli organi di governance di Marposs svolgono un ruolo centrale nell'orientare le decisioni strategiche del Gruppo, ispirati dai principi fondamentali di **etica, integrità e responsabilità**.

Il sistema di governance è strutturato secondo il modello tradizionale di amministrazione e controllo e tra gli organi principali figurano l'Assemblea degli Azionisti, il Consiglio di Amministrazione e il Collegio Sindacale. Il loro funzionamento è regolato dalla legge, dallo Statuto, dal Regolamento del Consiglio

di Amministrazione e dalle decisioni adottate dagli organi competenti in base alle diverse situazioni.

Nel modello di governance adottato, il Consiglio di Amministrazione (di seguito "CdA" o "Consiglio") rappresenta l'organo preposto alla direzione strategica e alla supervisione dell'attività aziendale. Il CdA è responsabile delle deliberazioni necessarie a garantire il perseguimento degli obiettivi societari, sia in ambito ordinario che straordinario.

Organo amministrativo: Consiglio d'Amministrazione

Il Consiglio attualmente in carica è stato nominato il 14 luglio 2022 e resterà in funzione fino all'approvazione del bilancio relativo all'esercizio 2024. La compagine è costituita da cinque membri, di genere maschile, con un'età media di 62 anni. La rappresentanza di genere risulta interamente maschile pari al 100%; l'80% dei consiglieri svolge incarichi esecutivi, contribuendo attivamente alla gestione operativa della società.

Di seguito si riporta la composizione dettagliata del Consiglio di Amministrazione attualmente in carica:

STEFANO POSSATI
Presidente Consiglio Amministrazione
 ALESSANDRO STRADA
Amministratore Delegato
 EDOARDO POSSATI
Vicepresidente del Consiglio d'amministrazione
 FRANCESCO POSSATI
Vicepresidente Del Consiglio D'amministrazione
 ALBERTO POSSATI
Consigliere

Organo di controllo: Collegio sindacale

A complemento della struttura di governo, il Collegio Sindacale assicura una funzione di controllo e vigilanza, garantendo la conformità dell'attività aziendale al quadro normativo e statutario di riferimento. Tra le sue principali responsabilità rientrano la verifica dell'adeguatezza dell'assetto organizzativo, amministrativo e contabile, nonché la valutazione della sua effettiva operatività.

Il Collegio, in carica fino all'approvazione del bilancio d'esercizio 2024, è stato nominato in data 14 settembre 2022.

Esso risultava composto da cinque membri, con un'età media di 54 anni. La composizione di genere risulta bilanciata, con una prevalenza femminile pari al 60%.

NICOLA MARIA ARTESE
Presidente Del Collegio Sindacale
 SILVIA MIGNANI
Sindaca effettiva
 VALERIA DI LENARDO
Sindaca effettiva
 SARA TASSI
Sindaca Supplente
 GIAMPIERO RUBBI
Sindaco Supplente

I processi di nomina e selezione degli organi di governo

L'organizzazione aziendale, insieme all'assetto di governance, opera in maniera integrata e collaborativa, con l'obiettivo condiviso di creare valore duraturo nel tempo, non solo per gli azionisti, ma per l'insieme degli stakeholder. In linea con un approccio improntato alla trasparenza

e alla responsabilità, la nomina degli organi di governo è affidata al socio, che orienta le proprie scelte verso figure manageriali riconosciute per la loro integrità, l'esperienza maturata nel tempo e le competenze professionali consolidate.

2.2 Governance della sostenibilità

Responsabile ESG

Il responsabile ESG, nella persona di Francesco Possati, facente parte del Consiglio di Amministrazione, è stato nominato il 5 dicembre 2024.

Il responsabile ESG fa parte del comitato sottodescritto.

Comitato ESG

Nel 2023 è stato istituito un comitato di particolare rilevanza all'interno della struttura di governance: il Comitato ESG. Questo organismo, di natura trasversale, coordina e coinvolge le diverse aree aziendali nella gestione degli impatti generati da Marposs ed ha il compito di informare il Consiglio di Amministrazione (CdA)

in merito alle questioni e alle tematiche emerse. La sua missione è fornire al Gruppo gli strumenti necessari per affrontare in modo responsabile, efficace e integrato le sfide connesse alla sostenibilità.

IL PERCORSO DELLA SOSTENIBILITÀ



3.1 Il percorso della sostenibilità

Marposs riconosce da sempre l'importanza di mantenere un'interazione costante e consapevole con i propri stakeholder, nella convinzione che ciascun interlocutore contribuisca attivamente al processo di generazione di valore. Il contesto operativo in cui agisce il personale del Gruppo può influenzare, direttamente o indirettamente, l'efficacia con cui vengono perseguiti gli obiettivi aziendali. Per questo motivo, il dialogo aperto e il confronto costruttivo con gli stakeholder sono

strumenti essenziali per favorire uno sviluppo che integri i risultati aziendali con il progresso sociale ed economico delle comunità in cui l'azienda è presente, orientando le scelte verso un futuro sostenibile e condiviso.

L'analisi del grado di coinvolgimento e della qualità delle relazioni instaurate con i portatori d'interesse rappresenta un passaggio chiave per individuare ambiti di miglioramento e consolidare l'efficacia delle attività intraprese.

Il processo si articola in due fasi principali:

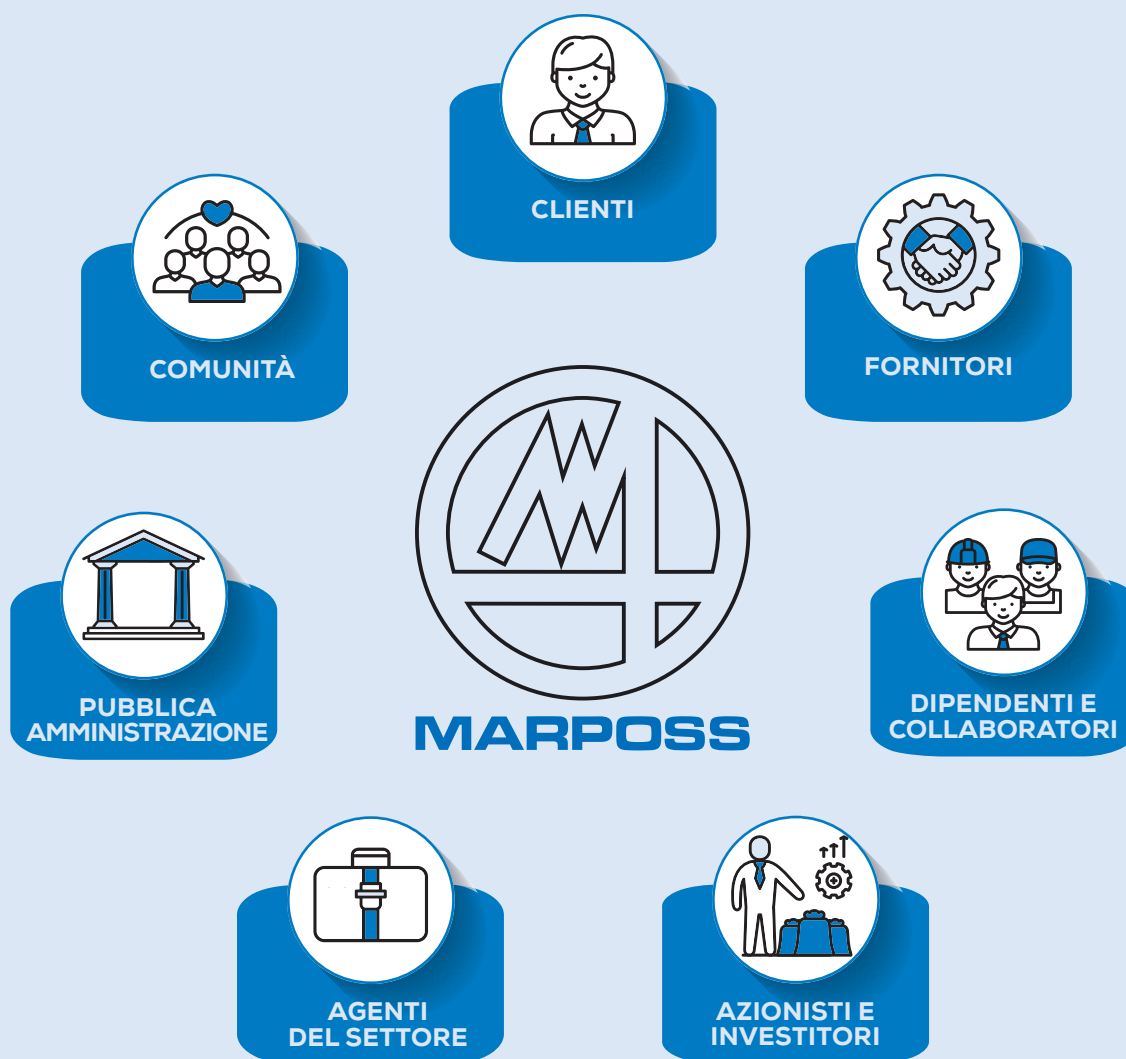
- **Identificazione degli stakeholder**
- **Modalità di coinvolgimento**



3.2 Identificazione degli stakeholder

Il Gruppo assegna priorità ai soggetti con cui è necessario mantenere un confronto strutturato e continuativo, così da attivare **canali comunicativi efficaci** e orientati alla prevenzione e gestione delle eventuali criticità.

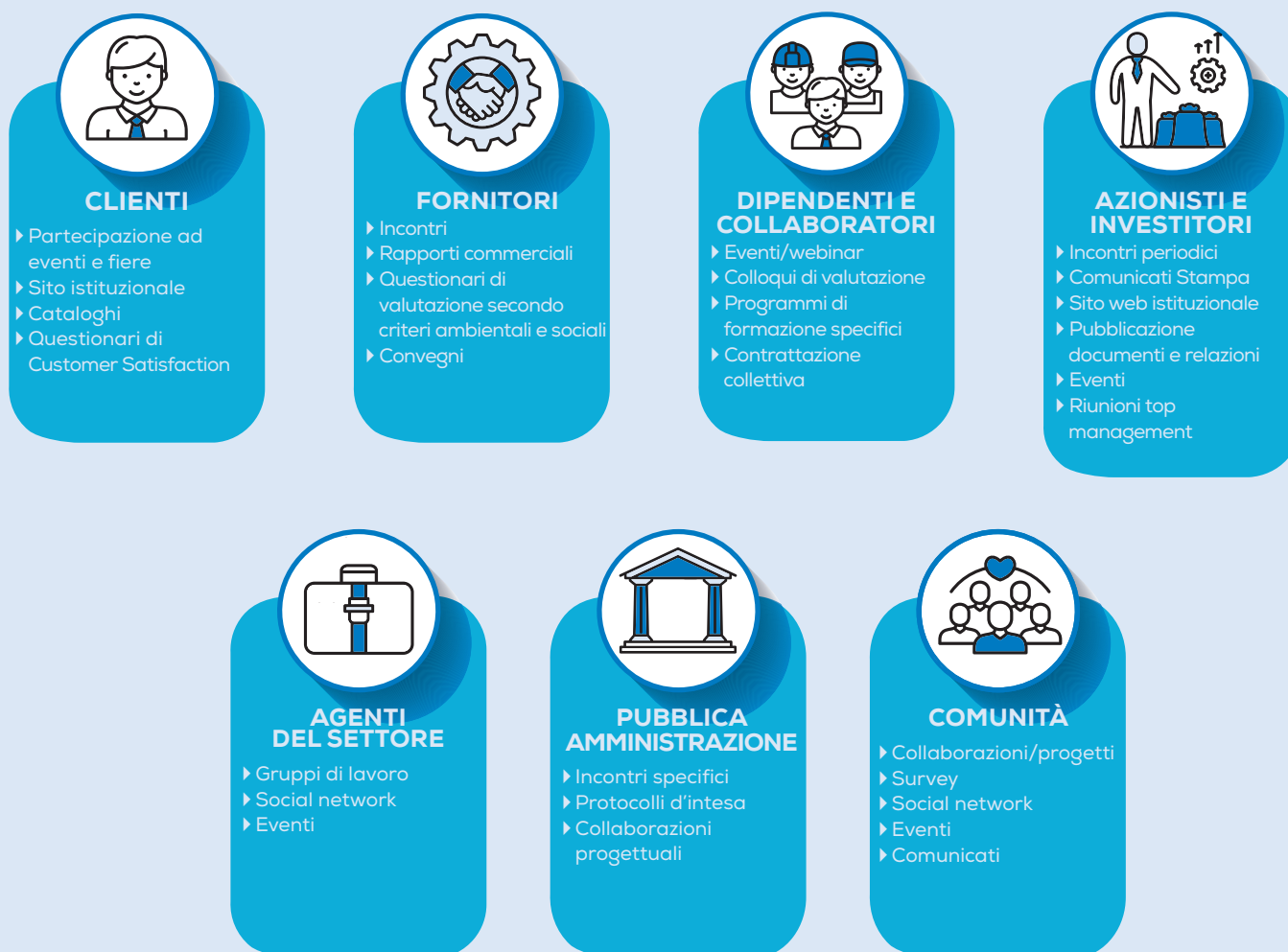
Comprendere il livello di impatto reciproco tra l'organizzazione e ciascun stakeholder consente di concentrare gli sforzi in modo mirato, coerentemente con gli obiettivi definiti.



3.3 Modalità di coinvolgimento

I rapporti con gli stakeholder vengono gestiti attraverso strumenti e canali diversificati, come i report delle funzioni aziendali, le piattaforme informative dedicate al personale, i comunicati ufficiali, la stampa, le assemblee degli azionisti e il dialogo continuo con dipendenti e fornitori. Una **comunicazione trasparente, accessibile e tempestiva** è ritenuta fondamentale per rafforzare la

reputazione aziendale e attrarre l'interesse di tutti i soggetti coinvolti. In quest'ottica, il Gruppo promuove modelli di coinvolgimento dinamici e inclusivi, che valorizzino il contributo di idee e prospettive differenti. A tal fine, negli ultimi anni è stata potenziata la **presenza digitale**, in particolare sui **social network**, per ampliare le opportunità di interazione e rendere i canali di comunicazione sempre più accessibili e fruibili.



La raffigurazione illustra i principali canali, interni ed esterni, attivati dal Gruppo per coinvolgere in modo efficace gli stakeholder più rilevanti.

RICERCA E SVILUPPO

9,10%

Risorse
dedicate a
R&S / FTE

32.566

euro migliaia
Investimenti in R&S

(6.828 euro migliaia capex +
25.739 euro migliaia opex)

4%

Incremento
rispetto
all'anno
precedente

435

Brevetti
concessi
a livello
mondiale

117

Domande
di brevetto

55

Modelli
di utilità

46

Registrazioni
di design

GEAR TAOS 927

Quantity	96
Net Lq.	92721.00
Amount	527.000
Average Px.	41%
Quantity GR	729.00
Average Hl.	25782.00

4.1 Innovazione by design

CHIEF TECHNOLOGY OFFICER

Per garantire un coordinamento efficace delle attività strategiche di ricerca e sviluppo (R&S), è stata attribuita grande importanza alla figura del **Chief Technology Officer (CTO)**. Questa funzione ha il compito di rafforzare la competitività del Gruppo nei vari mercati in cui opera, coordinando a livello centrale sia lo sviluppo di nuovi prodotti che la gestione della proprietà intellettuale.

Data la significativa diversificazione dei settori e delle tecnologie in cui il Gruppo opera, la responsabilità della funzione di Chief Technology Officer (CTO) è stata suddivisa tra due figure complementari.

La prima coincide con il Direttore dei Progetti Strategici, che si concentra su ambiti innovativi come la mobilità elettrica, la machine vision e il machine learning nell'offerta di applicazioni speciali su specifica del cliente.

La seconda è affidata al Direttore della Ricerca e Sviluppo, responsabile delle aree tecnologiche più orientate allo sviluppo del prodotto standard a più ampio spettro di utilizzo rispetto alle applicazioni speciali.

PARTNERSHIP PER LO SVILUPPO

Le aziende del Gruppo partecipano a numerose **collaborazioni con università ed enti di ricerca esterni**, con l'obiettivo di ampliare e consolidare competenze teoriche e applicative, a beneficio delle future opportunità aziendali. Tra le iniziative di rilievo figurano i programmi di scambio per tesisti e dottorandi, come nel caso dell'azione Marie Skłodowska-Curie (progetto Ghaia), ed i progetti congiunti con atenei e partner industriali finalizzati alla partecipazione a bandi europei per la ricerca e l'innovazione (ad esempio TARGET-X e SeConRob).

Marposs S.p.A. è inoltre impegnata in progetti promossi da BI-REX per la creazione di una linea produttiva pilota, innovativa e flessibile, in cui l'azienda contribuisce con tecnologie e know-how in tre ambiti principali:

- ▶ Produzione additiva e avanzata;
- ▶ Tecnologie ICT applicate a macchinari e linee di produzione;
- ▶ Sistemi avanzati per la gestione dei processi produttivi.

I progetti regionali del consorzio BI-REX² a cui Marposs S.p.A. partecipa sono NGA4M e PowOps.

Queste iniziative esprimono la volontà di coltivare un'innovazione aperta e condivisa, basata su collaborazioni con il mondo accademico e industriale, per creare tecnologie d'avanguardia capaci di anticipare e guidare il cambiamento.

[2] BI-REX (Big Data Innovation & Research Excellence), con sede a Bologna, è stato istituito nel 2018 ed è uno degli 8 "Centri di competenza" nazionali istituiti dal Ministero delle Imprese e del Made in Italy (ex MISE), nell'ambito del progetto governativo Industria 4.0.

4.2 Ricerca, sviluppo e tutela dell'innovazione

Marposs ha continuato, nel 2024, a investire in modo significativo nella Ricerca e Sviluppo. L'innovazione tecnologica rappresenta un elemento chiave per mantenere e rafforzare la propria leadership, soprattutto in uno scenario in rapida evoluzione come quello dell'automotive.

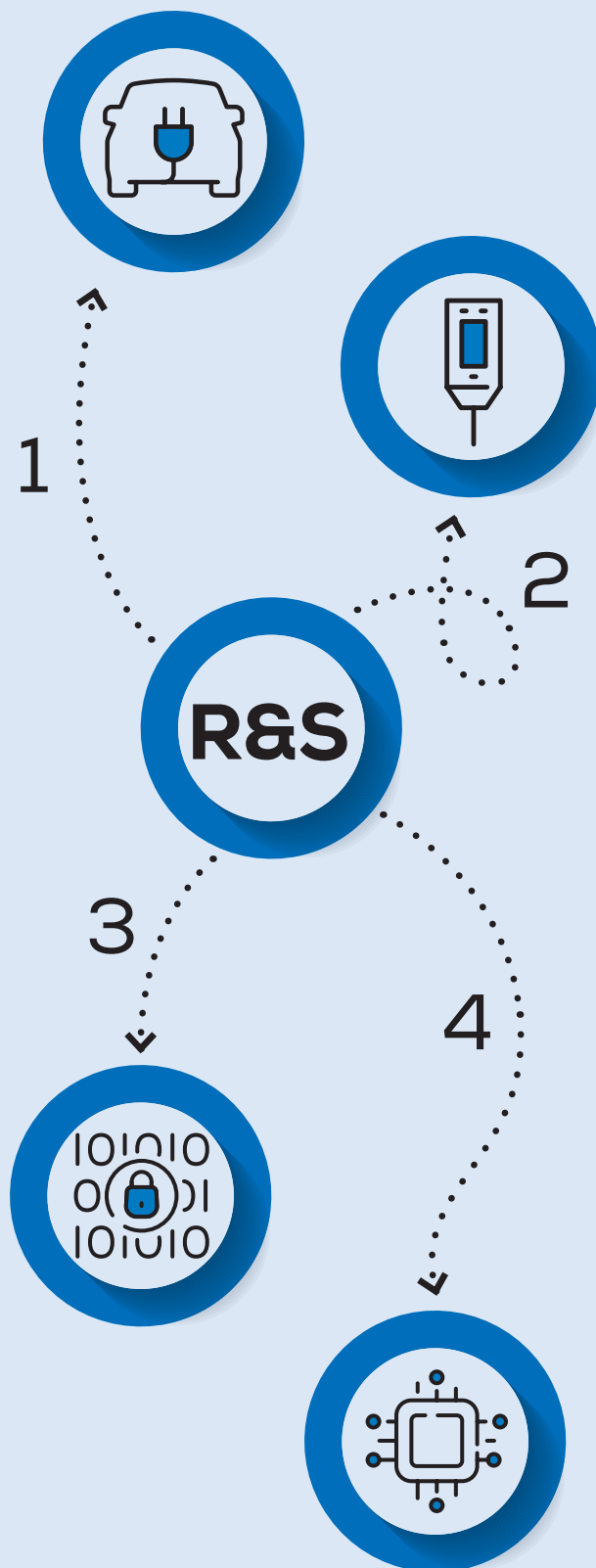
Durante l'anno gli investimenti in R&S hanno riguardato le seguenti **direzioni strategiche**:

- ▶ **innovazione dei prodotti standard** per contrastare la concorrenza sempre più agguerrita (soprattutto nei nuovi mercati cui Marposs si sta rivolgendo per ampliare la propria offerta, primo fra tutti il mondo dei produttori di Semiconduttori)
- ▶ il potenziamento dell'offerta di prodotti e servizi legati all'ecosistema della **mobilità elettrica**
- ▶ lo sviluppo di **servizi digitali** in grado di integrare funzioni operative (OT)³ e informatiche (IT)⁴, garantendo il rispetto dei requisiti di sicurezza informatica stabiliti a livello europeo

Le attività di ricerca si sono concentrate su **aree tecnologiche** chiave come:

- ▶ Sviluppo di nuovi Sensori, in particolare sensori non a contatto
- ▶ Machine Vision
- ▶ AI

L'obiettivo è sia perfezionare le linee di prodotto tradizionali, ad esempio i sistemi di monitoraggio e controllo per macchine utensili, sia sviluppare nuove soluzioni dedicate alla misura ottica.



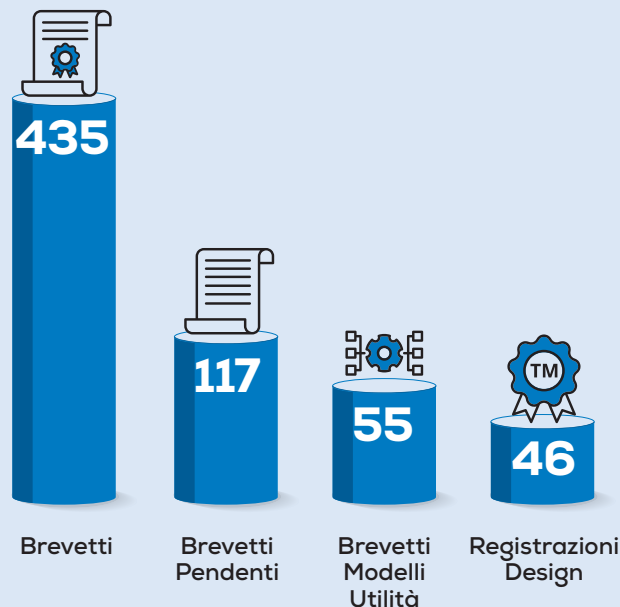
[3] Operational Technology (OT)

[4] Information Technology (IT)

4.3 Tutela dell'innovazione

Parallelamente, l'attenzione verso la tutela e la valorizzazione delle innovazioni è garantita dalla presenza di un ufficio dedicato alla gestione della **proprietà intellettuale**. Questo presidio, a servizio di tutte le società del Gruppo, permette di adottare un approccio sinergico volto a proteggere il know-how e le tecnologie sviluppate.

Alla fine del 2024, il portafoglio brevetti del Gruppo comprende **435 brevetti attivi** in diversi paesi, oltre a **117 domande in fase di valutazione**. A questi si aggiungono **55 brevetti per modelli di utilità** e **46 registrazioni di design**, a conferma di un impegno costante nella salvaguardia e nella valorizzazione delle proprie innovazioni.



4.4 Conformità e Sicurezza del Prodotto

La qualità e la sicurezza dei prodotti rappresentano per il Gruppo una priorità strategica. Le attività di controllo e monitoraggio sono orientate, in primo luogo, a garantire la piena conformità alle normative e ai regolamenti vigenti. In tale ambito, le certificazioni di prodotto rivestono un ruolo centrale nelle politiche aziendali: attraverso un impegno costante e investimenti mirati, il Gruppo assicura il rispetto rigoroso di standard di sostenibilità riconosciuti a livello internazionale, quali **RoHS e REACH**, applicati in modo sistematico lungo l'intera filiera produttiva. Parallelamente, i processi produttivi sono oggetto di un continuo miglioramento, con l'obiettivo di mantenere elevati livelli di affidabilità e performance nel tempo.

I **Comitati Tecnici** e **Tematici** svolgono un ruolo cruciale nel garantire il raggiungimento e il mantenimento della conformità normativa: questi organi consultivi, infatti, si occupano di **vigilare e assicurare il rispetto delle direttive, leggi e norme tecniche** che riguardano, a seconda del caso, i prodotti (Comitati Tecnici) o le organizzazioni (Comitati Tematici). Oltre a fornire risposte puntuali ai quesiti normativi, essi organizzano anche attività formative mirate per approfondire le specifiche direttive di riferimento.

Di seguito vengono illustrati gli ambiti di azione, e le responsabilità proprie dei comitati Tecnici e Tematici.

Ambiti dei Comitati tecnici

Comitato ECSR

Assicura la conformità alle Direttive:

- Electromagnetic compatibility (EMC) - Direttiva 2014/30/UE
- Electrical products safety - Direttiva 2014/35/EU (LVD)
- Radio and telecommunications terminal equipment (Direttiva R&TTE 2014/53/UE) (Direttiva RED)

Comitato Chemicals

Assicura la conformità alle direttive:

- Direttiva 2015/863 (RoHS)
- Regolamento UE 1907/2006 (REACH)
- Regolamento (EU) 2019/1021 (POPs)
- Direttiva VOC 2004/42/EU - Database SCIP
- Regolamento TSCA PBT

Comitato batterie e accumulatori

assicura la conformità al Regolamento batterie 2023/1542/UE + DGR IATA

Comitato Imballaggi

Assicura la conformità al Decreto Legislativo n.360 del 28/09/2022 (linee guida sull'etichettatura degli imballaggi)

Comitato Dual use

Assicura la conformità al Regolamento 2021/821

Comitato Direttiva Macchine

Assicura la conformità alla Direttiva 2006/42/UE + Regolamento macchine 2023/1230

Comitato Equipment for explosive atmospheres (ATEX)

Assicura la conformità alla Direttiva 2014/34/UE

Comitato Pressure Equipment (PED)

Assicura la conformità alla Direttiva 2014/68/UE

Comitato rifiuti elettrici ed elettronici (RAEEEE)

Assicura la conformità alla Direttiva 2012/19/UE (RAEE2)

Comitato Origine dei beni (Made In)

Assicura la conformità a Regolamento UE 2013/952

Comitato Cyber Resilience Act (CRA)

Assicura la conformità al Regolamento Cyber Resilience Act 2024/2847 UE + Regolamento AI

Comitato ECODESIGN

Assicura la conformità al Regolamento 2024/1781 UE; stabilisce il quadro per la definizione dei requisiti di progettazione ecocompatibile per i prodotti sostenibili

Ambiti dei Comitati tematici

Comitato ESG

Responsabile della supervisione delle iniziative di sostenibilità ambientale, sociale e di governance.

Comitato Privacy

garantisce la conformità al Regolamento 2016/679 UE (GDPR – General Data Protection Regulation).

Nel sito sono disponibili le dichiarazioni di validità per ogni Direttiva o regolamento (di competenza del Comitato specifico)

Scopri di più

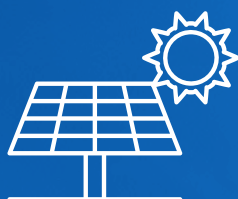


5 L'AMBIENTE



10%

dei consumi
autoprodotti
da fonti
rinnovabili



81%

Indice di
autoconsumo
da fotovoltaico

-40%

Rifiuti generati
rispetto all'anno
precedente

553 MWh

energia elettrica
consumata
certificata
con Garanzie
d'Origine (GO)

-8%

Consumo idrico
rispetto all'anno
precedente

69%

Rifiuti
riciclati

5.1 Responsabilità ambientale



Le imprese ricoprono un ruolo centrale nell'affrontare le grandi sfide ambientali globali, e il Gruppo è consapevole della propria responsabilità nel contribuire in modo concreto alla lotta contro il **cambiamento climatico**. In un contesto in cui gli effetti della crisi climatica minacciano la stabilità e la continuità delle attività industriali a livello mondiale, il Gruppo adotta un approccio proattivo, orientato alla prevenzione e alla trasformazione delle criticità in opportunità di crescita e innovazione.

L'aggravarsi delle condizioni ambientali, con conseguenze sempre più evidenti su risorse naturali, qualità dell'aria e biodiversità, rafforza l'impegno nel promuovere una transizione verso modelli operativi a basso impatto ambientale. In questo quadro si inserisce la **Politica Ambientale del Gruppo**, che guida le azioni verso la neutralità climatica, attraverso la riduzione della propria impronta carbonica lungo l'intero ciclo operativo.

INIZIATIVE DI RIDUZIONE DEI CONSUMI ENERGETICI

Nel 2024 il Gruppo ha rafforzato il proprio impegno nella gestione dell'energia e nella riduzione delle emissioni, avviando un monitoraggio sistematico delle **emissioni Scope 1 e 2** in tutte le 95 sedi fisiche, secondo le linee guida del GHG Protocol. Questo approccio consente di disporre di una base dati omogenea e confrontabile, a supporto delle strategie di riduzione delle emissioni e di efficientamento energetico.

Parallelamente al monitoraggio dei consumi, il Gruppo ha avviato e pianificato iniziative mirate **all'efficienza energetica e all'incremento dell'utilizzo di fonti rinnovabili**.

Le azioni intraprese comprendono lo sviluppo di soluzioni e tecnologie capaci di **limitare le emissioni di CO₂**, l'ottimizzazione dell'efficienza energetica degli impianti e della logistica, nonché l'adozione di misure di compensazione delle emissioni residue. Il cambiamento climatico è affrontato non solo come una sfida, ma come un'occasione per rafforzare la resilienza aziendale e contribuire alla creazione di una mobilità sostenibile, che tuteli la libertà di movimento riducendo al minimo l'impatto ambientale.

L'integrazione della dimensione climatica nei processi decisionali rappresenta una priorità trasversale che coinvolge l'intera catena del valore. In quest'ottica, il Gruppo promuove una **cultura della sostenibilità**, sensibilizzando e formando i propri collaboratori e stakeholder affinché possano partecipare in modo consapevole e attivo al percorso di transizione ecologica. Le iniziative di formazione sono pensate per rafforzare le competenze interne e preparare l'organizzazione ad affrontare le trasformazioni ambientali e normative in atto.

Tra le principali azioni figurano la sostituzione progressiva delle apparecchiature meno efficienti, l'adozione diffusa di sistemi di illuminazione LED, la razionalizzazione dei consumi negli orari e nei periodi di minor utilizzo degli impianti, nonché l'introduzione di soluzioni per la climatizzazione e il riscaldamento a maggiore efficienza.

In alcune sedi sono inoltre in corso valutazioni e interventi di progettazione per nuovi impianti da fonti rinnovabili, che, insieme alle altre iniziative di efficientamento energetico, andranno a comporre il piano di decarbonizzazione del Gruppo.

[B3]

5.2 Consumi energetici ed emissioni di GHG

Nel corso del 2024 Marposs ha ulteriormente consolidato il proprio impegno nella gestione responsabile dell'energia, adottando un approccio strutturato alla **raccolta e all'analisi**

dei dati provenienti da tutte le società del Gruppo. L'obiettivo è promuovere un utilizzo efficiente e sostenibile delle risorse, valorizzando in particolare l'impiego di fonti rinnovabili.

Consumi energetici	u.m	Rinnovabili	Non Rinnovabili	TOTALE
Elettricità	MWh	1.877,7	16.340,2	18.217,9
Combustibili (da riscaldamento e flotta aziendale)		264,2	23.655,9	23.920,1
TOTALE		2.141,9	39.996,0	42.138,0

	u.m	2024	2023
Consumo di combustibile da carbone e prodotti del carbone	MWh	-	-
Consumo di combustibile da petrolio greggio e prodotti petroliferi	MWh	14.079,0	10.791,4
Consumo di combustibile da gas naturale	MWh	9.576,9	8.460,6
Consumo di combustibili da altre fonti fossili	MWh	-	-
Consumo di energia elettrica, calore, vapore o raffrescamento da fonti fossili acquistati o acquisiti	MWh	16.340,2	14.837,4
Totale energia da fonti fossili	MWh	39.996,0	34.089,3
Quota di fonti fossili sul consumo totale di energia (%)	%	95%	99%
Consumo da fonti nucleari	MWh	-	-
Quota di fonti nucleari sul consumo totale di energia (%)	%	-	-
Consumo di combustibili da fonti rinnovabili	MWh	264,2	-
Consumo di elettricità, calore, vapore e raffrescamento da fonti rinnovabili acquistati o acquisiti	MWh	553,7	80,4
Consumo di energia rinnovabile autoprodotta senza combustibili	MWh	1.324,1	179,1
Totale energia da fonti rinnovabili	MWh	2.141,9	259,5
Quota di fonti rinnovabili sul consumo totale di energia (%)	%	5%	1%
CONSUMO TOTALE ENERGIA	MWh	42.138,0	34.348,8

L'incremento dei consumi registrato nel 2024 non riflette un aumento dell'intensità energetica, ma è dovuto **all'ampliamento del perimetro di rendicontazione, passato da 32 a 47 società del Gruppo**, coincidendo con il perimetro del bilancio finanziario e consentendo una rappresentazione più completa e accurata del fabbisogno energetico complessivo.

Marposs ha adottato come unità di misura dei consumi energetici il megawattora (MWh), in linea con lo standard VSME, assicurando così una rappresentazione coerente e comparabile dei flussi energetici aziendali.

I consumi energetici totali del Gruppo sono stati pari a 42.138 MWh, di cui il 5% da fonti rinnovabili.

L'energia elettrica acquistata dalla rete è stata di **18.218 MWh, di cui il 10% provenienti da fonti rinnovabili.**

Nel 2024 Marposs ha prodotto **1.605,8 MWh da impianti fotovoltaici**, di cui ha **autoconsumato l'81%**. Tale quota di energia ha coperto il **61% del consumo totale di energia rinnovabile del Gruppo**.

Questo risultato testimonia l'efficacia degli investimenti effettuati negli impianti fotovoltaici, oggi pienamente operativi, e contribuisce concretamente alla strategia del Gruppo di aumentare l'uso di energia pulita e ridurre la dipendenza dalle fonti fossili.

L'aumento dei consumi di combustibili per riscaldamento e mobilità aziendale è coerente con l'espansione del perimetro e la maggiore intensità delle attività operative.

Nel complesso, i **dati del 2024** evidenziano un rafforzamento del mix energetico: **maggiore quota di rinnovabili, crescita della produzione autonoma e impegno costante nella transizione energetica e nella riduzione dell'impatto ambientale.**

La qualità della rendicontazione è migliorata grazie all'inclusione di consumi prima non rilevati, come teleriscaldamento e condizionamento da fonti rinnovabili con garanzia d'origine (GO). Questo consente di rappresentare più accuratamente il contributo delle fonti rinnovabili acquistate e riflette la crescente attenzione del Gruppo verso trasparenza e responsabilità ambientale.

Per Marposs la **transizione energetica** non è solo una scelta tecnica, ma un impegno etico verso le generazioni future. Alcune aziende del Gruppo si sono distinte come motori del cambiamento, contribuendo in modo significativo alla produzione e all'utilizzo di energia da fonti rinnovabili.

Tra le realtà più virtuose si distinguono Marposs Nanjing Automation, che ha registrato un incremento straordinario da 24 MWh a oltre 1.480 MWh, e le società Marposs Italia S.p.A. e Movomatic SA, che hanno contribuito installando nuovi impianti.

Durante l'anno, la sede principale di **Bentivoglio** ha completato l'installazione di un **impianto fotovoltaico da 1.720 pannelli distribuiti su circa 4.500 m² di superficie**. L'impianto è progettato per garantire una produzione stabile e sostenibile di energia rinnovabile, destinata in larga parte all'autoconsumo diretto. Questa infrastruttura rappresenta un investimento strategico verso una maggiore autonomia energetica e una riduzione tangibile delle emissioni indirette (Scope 2).

In una delle sedi italiane è inoltre operativo un sistema geotermico che utilizza l'acqua di pozzo come fluido di scambio termico, alimentando in inverno il riscaldamento e in estate il raffrescamento degli ambienti. Tale soluzione consente di ridurre sensibilmente il consumo di energia elettrica per la climatizzazione, con benefici ambientali ed economici concreti. Oltre alla produzione diretta, diverse sedi estere hanno scelto di acquistare energia elettrica certificata da fonti rinnovabili tramite **Garanzie d'Origine (GO)**, strumenti che attestano la provenienza da fonti pulite e garantiscono tracciabilità lungo l'intera filiera energetica. È il caso, ad esempio, di **Marposs AB e Marposs GmbH**, che hanno acquistato rispettivamente 87 MWh e 426 MWh di energia rinnovabile, **coprendo il 100% del proprio fabbisogno elettrico**.

Questi investimenti contribuiscono non solo alla riduzione dell'impronta carbonica, ma anche al rafforzamento della resilienza energetica delle sedi produttive, aumentando **l'indipendenza dai mercati energetici tradizionali**. Grazie all'impegno delle singole società, il Gruppo ha potuto moltiplicare la propria produzione di energia sostenibile in un solo anno, dimostrando che la somma di azioni locali può generare un cambiamento globale.

Le esperienze delle sedi più virtuose rappresentano oggi un modello di riferimento per l'intero Gruppo, confermando che la sostenibilità non è un traguardo distante, ma una realtà concreta, costruita giorno dopo giorno con scelte lungimiranti e consapevoli.

OTTIMIZZAZIONE ENERGETICA CON IL CEE

Nel contesto di un percorso volto a rafforzare l'attenzione alla sostenibilità e all'uso responsabile dell'energia, le società italiane del Gruppo hanno avviato una cooperazione strutturata con il **Consorzio Esperienza Energia (CEE)**. Questa realtà, attiva dal 1999, rappresenta un punto di riferimento per le imprese che intendono migliorare la propria efficienza energetica, grazie a servizi dedicati che spaziano dalla consulenza tecnica alla pianificazione degli approvvigionamenti. Attraverso questa sinergia, le aziende possono beneficiare di un supporto qualificato nella gestione degli acquisti di energia elettrica e

gas naturale, oltre che di strumenti analitici avanzati per monitorare e ottimizzare l'utilizzo delle risorse energetiche. L'approccio proposto consente non solo di identificare margini di miglioramento nei consumi, ma anche di intervenire in modo mirato per ridurre sprechi e costi. L'adesione al Consorzio comporta inoltre un vantaggio in termini di semplificazione delle attività gestionali e normative connesse al settore energetico, favorendo al contempo l'integrazione in una rete di imprese accomunate da un orientamento concreto verso la responsabilità ambientale e l'adozione di pratiche sostenibili.

EMISSIONI DI GAS EFFETTO SERRA

A partire dal 2024 il Gruppo ha ampliato il perimetro di rendicontazione delle emissioni Scope 1 e 2, includendo non più soltanto le 32 aziende già considerate nel 2023, ma tutte le 47 società del Gruppo. Questo passaggio rappresenta uno sforzo essenziale per definire una baseline completa dei consumi diretti e costituire la base solida su cui sviluppare un piano strutturato di decarbonizzazione. Queste iniziative si inseriscono in una visione integrata che mira a **ridurre progressivamente l'impronta ambientale del Gruppo**, garantendo al contempo la piena conformità alle normative ambientali vigenti nei diversi contesti geografici in cui opera.

La gestione delle emissioni in atmosfera è parte integrante dei sistemi di gestione ambientale che prevedono l'adozione di misure concrete anche per quelle emissioni che non rientrano in ambiti normativi vincolanti.

Il Gruppo continua a investire nel miglioramento delle tecnologie di controllo e abbattimento, nonché nel potenziamento delle attività di monitoraggio ambientale, con l'obiettivo di prevenire, contenere e mitigare gli impatti delle proprie attività sul clima e sull'ambiente.

Scope 1 e 2		2024	2023
Scope 1 ^[5] Scope 2 Location based ^[6] Scope 2 Market based ^[7]	tCO ₂ eq	5.214,6	4.550
	tCO ₂ eq	5.718,9	7.169
	tCO ₂ eq	8.035,8	8.351
Totale Location based		tCO ₂ eq	10.933,5
Totale Market based		tCO ₂ eq	13.250,4
Emissioni totali GHG basate sulla posizione (location based) rispetto ai ricavi		tCO ₂ eq/€m	22,4
			25,9

Nel 2024 Marposs registra un'intensità di **emissioni di gas serra pari a 22,4^[8] tCO₂eq per milione di euro di fatturato**, calcolata secondo l'approccio location-based come rapporto tra le emissioni lorde di gas serra (Scope 1 e Scope 2) e il fatturato consolidato del Gruppo. Tale indicatore consente di monitorare l'efficienza ambientale del Gruppo in relazione ai risultati economici, evidenziando la capacità di ridurre le emissioni rispetto al valore generato. Nel corso dell'anno, Marposs S.p.A. ha avviato un progetto pilota volto a testare e consolidare la metodologia di calcolo delle emissioni Scope 3, con l'obiettivo di estenderla progressivamente a tutte le società del Gruppo, in conformità con il GHG Protocol – Corporate Value Chain (Scope 3) Accounting and Reporting Standard e Technical Guidance for Calculating Scope 3 Emissions. I risultati di questa iniziativa costituiranno la base metodologica per la definizione di un piano di decarbonizzazione integrato, che includa anche le emissioni indirette lungo l'intera catena del valore.

Lo Scope 3 comprende infatti le emissioni indirette generate a monte e a valle delle attività aziendali, offrendo una visione più completa dell'impatto ambientale complessivo. L'analisi condotta ha permesso di identificare le categorie più rilevanti in relazione al modello di business di Marposs, focalizzato sulla progettazione, produzione e fornitura di soluzioni per il controllo qualità industriale.

- Tra le categorie di **emissioni indirette (Scope 3)** ritenute più significative, si evidenziano:
- **Categoria 1 – Beni e servizi acquistati:** rappresenta la principale fonte di emissioni indirette upstream. Le emissioni sono state stimate utilizzando la metodologia spend-based, applicando fattori di emissione medi per categoria merceologica in funzione della spesa sostenuta.
 - **Categoria 2 – Beni strumentali:** include le emissioni associate alla produzione dei beni capitali acquistati o acquisiti nel periodo di rendicontazione. Il calcolo è stato effettuato tramite la metodologia average spend-based, basata su valori medi di emissione per tipologia di bene strumentale.
 - **Categoria 4 – Trasporto e distribuzione a monte e a valle:** le emissioni sono state calcolate, ove disponibili, utilizzando dati primari (primary data method). In alternativa, è stato adottato il distance-based method per i trasporti tracciabili in termini di distanza e modalità. Nei casi in cui non è stato possibile applicare le precedenti metodologie, si è fatto ricorso al metodo spend-based.

[5] Le fonti dei fattori di emissione utilizzati per il calcolo delle emissioni dirette sono DEFRA 2024.
[6] Location-based: si considerano le emissioni in base al mix energetico medio della rete elettrica locale dove l'azienda opera. Le fonti dei fattori di emissione utilizzati per il calcolo delle emissioni location-based sono ISPRA 2025 per l'Italia, AIB 2024 Production Mix per Germania, Austria, Francia, Spagna, UK, Repubblica Ceca, Svezia e Svizzera, Emission Factors Hub per gli USA, IGES per Brasile, Cina, India, Taiwan, Thailandia, Vietnam, Canada e Messico, e TERNA 2022 per Indonesia, Korea e Giappone.

[7] Market-based: si considerano le emissioni in base alle scelte di approvvigionamento energetico dell'azienda tramite contratti di fornitura specifici. Le fonti dei fattori di emissione utilizzati per il calcolo delle emissioni market based sono AIB Residual Mixes per Italia, Germania, Francia, Repubblica Ceca, Spagna, Svezia, Svizzera, UK, GREEN-E per gli USA, IGES per Brasile, Cina, India, Messico, Taiwan e Vietnam, Terna 2022 per Canada, Giappone, Indonesia, Korea e Thailandia.
[8] L'intensità di gas serra è stata calcolata dividendo le emissioni totali di gas serra per il fatturato.

Le categorie di emissione con un peso emissivo più contenuto sono comunque oggetto di monitoraggio, al fine di garantire una rappresentazione coerente e progressivamente più accurata dell'impronta carbonica complessiva dell'organizzazione. Tra queste rientra la Categoria 3 – Attività legate ai combustibili e all'energia, che comprende le emissioni derivanti dalla produzione di combustibili ed energia acquistati o consumati, non incluse nello Scope 1 e 2, calcolate mediante la metodologia average data method. La Categoria 5 – Rifiuti generati nelle operazioni,

relativa alle emissioni associate allo smaltimento e trattamento dei rifiuti prodotti dalle attività aziendali, è stata stimata utilizzando il metodo waste-type-specific. Le emissioni riconducibili alla Categoria 6 – Viaggi d'affari e alla Categoria 7 – Pendolarismo dei dipendenti sono state invece calcolate applicando la metodologia distance-based, che tiene in considerazione le distanze percorse e le modalità di trasporto utilizzate.

Emissioni di GHG di scopo 3 per categoria		um	2024
Cat. 1	Beni e servizi acquistati	tCO ² eq	14.779,0
Cat. 2	Beni strumentali	tCO ² eq	2.495,3
Cat. 3	Attività legate ai combustibili e all'energia	tCO ² eq	443,1
Cat. 4	Trasporto a monte	tCO ² eq	2.339,8
Cat. 5	Rifiuti generati nelle operazioni	tCO ² eq	1,5
Cat. 6	Viaggi d'affari	tCO ² eq	231,6
Cat. 7	Pendolarismo dei dipendenti	tCO ² eq	1.168,1
Totale Scope 3		tCO²eq	21.458,4

Nel processo di rendicontazione delle emissioni di Scopo 3, Marposs S.p.A. ha incluso le categorie considerate più significative in base alla disponibilità dei dati e alla rilevanza rispetto alle attività aziendali. Alcune categorie previste dal GHG Protocol non sono state rendicontate in questa fase, in quanto non applicabili o caratterizzate da un impatto marginale rispetto al modello di business del Gruppo.

Marposs S.p.A. sta inoltre lavorando per ampliare progressivamente il perimetro di rendicontazione, con particolare attenzione alla Categoria 11 – Utilizzo dei prodotti venduti, attualmente in fase di sviluppo metodologico, con l'obiettivo di includerla nei prossimi esercizi e fornire una rappresentazione sempre più completa delle emissioni lungo l'intera catena del valore.

[B6]

5.3 Uso sostenibile della risorsa idrica

Il Gruppo riconosce il valore fondamentale delle **risorse idriche** e si impegna a gestirle in modo attento e responsabile. Questa visione è pienamente integrata nella strategia ambientale aziendale e riflette la volontà di promuovere un uso consapevole e sostenibile dell'acqua. L'introduzione di impianti e macchinari dotati di circuiti idraulici chiusi o a ricircolo consente di aumentare l'efficienza nell'uso dell'acqua, contribuendo in modo concreto alla riduzione dei consumi complessivi.

A livello di Gruppo, l'utilizzo idrico è prevalentemente legato ad esigenze sanitarie, poiché i **processi produttivi non richiedono significativi dispendi di acqua**.

Per contenere l'impiego di acqua potabile laddove non indispensabile, Marposs S.p.A utilizza un sistema di approvvigionamento diversificato: un pozzo artesiano copre i bisogni legati al raffreddamento, ai servizi igienici non

potabili e alla sicurezza antincendio; l'acqua dell'acquedotto è destinata esclusivamente agli usi sanitari; infine, per l'irrigazione delle aree verdi, si ricorre all'acqua del canale Emiliano Romagnolo.

Fin dagli anni '90, Marposs S.p.A ha adottato una soluzione pionieristica nel panorama industriale italiano, installando un sistema integrato di trattamento naturale delle acque reflue. Questo impianto, premiato dalla Regione Emilia-Romagna nel 1995 per il suo valore ambientale, combina tecnologie tradizionali di depurazione con processi ecologici come la fitodepurazione e il lagunaggio. Il sistema è particolarmente adatto a contesti produttivi con caratteristiche di scarico simili a quelle civili e può gestire un carico equivalente a circa 1.000 abitanti.

Prelievo di acqua				
2024			Consumi di acqua	
			2024	2023
Tutti i siti	ML	718,7	49,2	53,5
Di cui a stress idrico ^[9]	ML	651,7	7,9	37,3

Nel 2024, i dati sui consumi di acqua di Marposs Monitoring Solutions GmbH e Marposs Austria GmbH sono stati stimati.

I dati sul prelievo e sul consumo idrico evidenziano l'efficacia delle azioni intraprese dal Gruppo per una gestione sempre più efficiente e sostenibile delle risorse idriche. Nel 2024 il prelievo complessivo di acqua è stato pari a 718,7 megalitri, con un consumo effettivo di 49,2 megalitri, in leggera diminuzione rispetto ai 53,5 megalitri registrati nel 2023. Tale riduzione riflette l'efficacia delle misure di ottimizzazione introdotte, in particolare l'uso di circuiti chiusi e di sistemi di ricircolo nei processi tecnici e negli impianti di raffreddamento.

Una quota rilevante del prelievo proviene da aree a stress idrico (circa 651,7 megalitri); tuttavia, questi volumi sono in gran parte destinati a usi non potabili e a circuiti a ricircolo, con un impatto ambientale complessivamente contenuto. L'impegno del Gruppo resta orientato a mantenere elevati livelli di efficienza, attraverso il monitoraggio continuo delle fonti di approvvigionamento e l'adozione di soluzioni tecnologiche volte a ridurre ulteriormente il consumo netto di acqua potabile.

[9] Le aree soggette a stress idrico sono state identificate utilizzando il database Aqueduct - Water Risk Atlas, sviluppato dal World Resources Institute (WRI). Questo strumento analizza i rischi legati alla disponibilità e alla gestione delle risorse idriche a livello globale, considerando vari fattori come scarsità d'acqua, domanda, e l'impatto del cambiamento climatico. Sono considerate a stress idrico le regioni in cui la percentuale totale di acqua prelevata è alta (40-80 %) o estremamente alta (superiore all'80 %).

[B7]

5.4 Economia circolare e Rifiuti

AFFLUSSI DI RISORSE

Il Gruppo lavora attivamente per ridurre la dipendenza da forniture specifiche, in particolare per i componenti elettronici, con l'obiettivo di aumentare la flessibilità e la solidità della propria organizzazione. In un panorama geopolitico in continuo cambiamento, la gestione della supply chain è diventata un fattore chiave per garantire continuità operativa e competitività.

Marposs è convinta che una **catena di fornitura responsabile e sostenibile** rafforzi la fiducia dei clienti, riduca l'impatto ambientale e migliori la trasparenza lungo tutta la filiera, garantire il rispetto delle normative vigenti e dei principali standard internazionali.

Per questo motivo, il Gruppo promuove una gestione attenta e consapevole dei fornitori, invitandoli a seguire pratiche improntate alla responsabilità ambientale,

sociale ed economica, per costruire insieme un sistema più etico e resiliente.

In quest'ottica, Marposs collabora con una rete estesa di fornitori distribuiti a livello globale, attivi principalmente nei settori della meccanica di precisione, dell'elettronica, dell'automazione industriale, della componentistica e dei servizi tecnici e professionali. La catena di approvvigionamento si sviluppa in modo articolato attraverso numerosi Paesi.

Questa struttura internazionale consente una gestione resiliente della supply chain e un'integrazione efficace con le numerose sedi produttive e commerciali del Gruppo, garantendo al contempo l'adozione di pratiche conformi ai principi ESG attraverso strumenti come il codice di condotta fornitori, questionari di valutazione e verifiche documentali.

RESPONSABILITÀ E TRASPARENZA NELLA GESTIONE DEGLI ACQUISTI

Il Gruppo riconosce che la responsabilità e la trasparenza nei confronti di tutti gli stakeholder rappresentano elementi essenziali per il successo delle proprie strategie di sostenibilità, che si fondano sulla collaborazione e il contributo di ciascun anello della catena del valore.

Sulla base di questi principi e in conformità con il Codice Etico aziendale, il Gruppo ha definito una **Politica di acquisti responsabili**, finalizzata a una selezione consapevole di materiali, beni e servizi. In tale ambito, si privilegiano forniture che, a parità di requisiti tecnici, generano impatti positivi sull'ambiente e sulle comunità. Particolare attenzione è dedicata alle attività di valutazione e monitoraggio, volte a garantire la tutela della salute e della sicurezza delle persone e degli ecosistemi, nel pieno rispetto delle normative vigenti in materia di sicurezza sul lavoro, diritti umani e diritti dei lavoratori.

I fornitori sono regolarmente coinvolti e sensibilizzati sull'importanza di adottare pratiche sostenibili, con l'obiettivo di promuovere un miglioramento continuo delle loro performance ambientali e sociali.

Infine, consapevole delle significative implicazioni umane, sociali e politiche connesse al commercio illecito di minerali provenienti da zone di conflitto, Marposs, pur non essendo soggetta a obblighi normativi specifici, si impegna attivamente a garantire che la propria catena di fornitura rispetti rigorosamente i principi di approvvigionamento responsabile. A tal fine, il Gruppo esercita un controllo continuo e rigoroso per **evitare l'utilizzo da parte dei fornitori di minerali provenienti da aree a rischio**.

È possibile approfondire le politiche del Gruppo sul commercio illecito di materiali, al seguente collegamento.

Scopri di più



RIFIUTI

Il Gruppo si impegna a migliorare la propria gestione dei rifiuti e adottare i principi di economia circolare per minimizzare il proprio impatto ambientale. Tale impegno trova supporto nella **Politica ambientale**, che promuove pratiche innovative e responsabili per il recupero e il riutilizzo dei materiali di scarto. Particolare attenzione è dedicata alla ricerca di soluzioni che favoriscano l'impiego di materiali riciclati e la diminuzione della quantità di materiali utilizzati nel packaging, con un focus specifico sulla riduzione della plastica. Marposs ha intensificato le attività di sviluppo e applicazione di iniziative orientate a valorizzare il packaging sostenibile, inteso non solo come protezione del prodotto, ma come componente del ciclo di vita di un prodotto, capace di generare un impatto ambientale importante. Il Gruppo investe inoltre in attività di ricerca, e in particolar modo nello sviluppo di tecnologie sensoristiche avanzate, con l'obiettivo di favorire un impiego più efficiente delle materie prime e contenere gli sprechi nei processi produttivi dei propri clienti. Questa iniziativa promuove il recupero degli scarti e una gestione più circolare delle risorse, in particolare nei settori legati alla produzione di batterie e motori elettrici.

Marposs ha sviluppato un sistema strutturato di raccolta dati sui rifiuti presso tutte le società del Gruppo. Ogni azienda è tenuta a rendicontare in maniera dettagliata:

- **Rifiuti pericolosi non smaltiti**, distinti in destinati al riutilizzo, al riciclo o ad altre operazioni di recupero;
- **Rifiuti non pericolosi non smaltiti**, con analoga suddivisione per riutilizzo, riciclo e recupero;
- **Rifiuti pericolosi diretti allo smaltimento**, differenziando tra incenerimento, discarica o altre operazioni;
- **Rifiuti non pericolosi diretti allo smaltimento**, con le stesse categorie di trattamento.

Questa struttura di raccolta dati consente di avere una mappatura completa e comparabile dei flussi di rifiuti, sia pericolosi che non pericolosi, assicurando uniformità di rendicontazione a livello globale e supportando la definizione di strategie mirate di riduzione, recupero e valorizzazione.

Queste pratiche vengono applicate a livello di Gruppo, contribuendo a un approccio più consapevole ed efficace nella gestione delle risorse e a un costante rispetto delle normative ambientali.

Rifiuti	um	2024	2023
Rifiuti pericolosi non smaltiti	T	55,61	50,61
Rifiuti pericolosi non smaltiti destinati alla preparazione al riutilizzo	T	1,800	3,06
Rifiuti pericolosi non smaltiti smaltimento destinati al riciclaggio	T	11,54	0,86
Rifiuti pericolosi non smaltiti destinati ad altre operazioni di recupero	T	42,27	46,68
Rifiuti non pericolosi non smaltiti	T	567,39	375,74
Rifiuti pericolosi non smaltiti destinati alla preparazione al riutilizzo	T	3,55	0,90
Rifiuti pericolosi non smaltiti smaltimento destinati al riciclaggio	T	127,35	281,58
Rifiuti pericolosi non smaltiti destinati ad altre operazioni di recupero	T	436,50	93,26
Rifiuti non pericolosi non smaltiti	T	86,81	811,52
Rifiuti pericolosi non smaltiti destinati alla preparazione al riutilizzo	T	7,55	20,81
Rifiuti pericolosi non smaltiti smaltimento destinati al riciclaggio	T	8,30	-
Rifiuti pericolosi non smaltiti destinati ad altre operazioni di recupero	T	70,96	790,71
Rifiuti non pericolosi non smaltiti	T	196,96	264,01
Rifiuti pericolosi non smaltiti destinati alla preparazione al riutilizzo	T	15,27	11,32
Rifiuti pericolosi non smaltiti smaltimento destinati al riciclaggio	T	120,13	227,20
Rifiuti pericolosi non smaltiti destinati ad altre operazioni di recupero	T	61,56	25,49
Totale	T	906,78	1.501,87^[10]
Rifiuti diretti allo smaltimento (non riciclati)	T	283,78	1.075,53
Percentuale di rifiuti diretti allo smaltimento (non riciclati)	%	31%	72%
Rifiuti non smaltiti (riutilizzo, riciclaggio, recupero)	T	623,00	426,35
Percentuale di rifiuti non smaltiti (riutilizzo, riciclaggio, recupero)	%	69%	28%

I risultati del 2024 mostrano un **miglioramento complessivo nella gestione dei rifiuti** da parte del Gruppo rispetto all'anno precedente. Il quantitativo totale di rifiuti generati si è attestato a 906,78 tonnellate, registrando una **riduzione di circa il 40%** rispetto alle 1.501,87 tonnellate del 2023. Questo risultato riflette gli sforzi intrapresi per ottimizzare i processi produttivi, migliorare la separazione dei flussi di scarto e potenziare le attività di recupero e riciclo dei materiali.

I rifiuti non pericolosi rappresentano la parte prevalente del totale e mostrano un

incremento della quota destinata al riutilizzo e al riciclaggio, in coerenza con i principi di economia circolare adottati dal Gruppo.

Anche i rifiuti pericolosi risultano in diminuzione, con una quota crescente avviata a operazioni di recupero piuttosto che di smaltimento, in linea con la gerarchia europea dei rifiuti (prevenzione, preparazione per il riutilizzo, riciclo, recupero, smaltimento). Questo trend conferma l'impegno del Gruppo nel privilegiare soluzioni di trattamento a minore impatto ambientale.

Nel complesso, **la percentuale di rifiuti non smaltiti (riutilizzo, riciclo, recupero) si attesta al 69%**, a fronte del 28% registrato nel 2023, a testimonianza dei progressi compiuti verso una gestione sempre più sostenibile delle risorse e la riduzione dell'impatto ambientale.

Il Gruppo continuerà a investire in soluzioni orientate alla riduzione e al recupero dei rifiuti, promuovendo pratiche che favoriscano la valorizzazione dei materiali e il rafforzamento di un modello di economia circolare.

TRATTAMENTO DEI RIFIUTI SPECIALI

Il Gruppo dedica una attenzione particolare ai rifiuti pericolosi, tramite una gestione separata. In particolare, le aziende italiane del Gruppo Marposs fanno parte del Consorzio ERION, impegnandosi nel corretto smaltimento e riciclo dei rifiuti derivanti da apparecchiature elettroniche, pile e accumulatori, in linea con le normative che prevedono la responsabilità dei produttori nella raccolta e nel trattamento di questi materiali. Grazie a controlli e monitoraggi annuali, l'azienda assicura piena trasparenza

e il rispetto degli obblighi di legge, rafforzando così il proprio ruolo di azienda responsabile e sensibile alle tematiche ambientali.

Inoltre, in conformità alla **Direttiva WEEE 2012/19/UE (RAEE2)**, un comitato tecnico interno affianca i Product Manager e i progettisti nell'aggiornamento delle schede tecniche, nella definizione dei prodotti e nella gestione delle informazioni relative al peso, alla categoria e alla conformità WEEE.

[10] Il dato relativo al totale dei rifiuti 2023 è stato ricalcolato al fine di correggere un errore di inserimento nella scheda di raccolta dati, successivamente confluito nel valore consolidato. La rettifica non deriva da modifiche metodologiche.

LE NOSTRE PERSONE



3.263

Dipendenti
a livello
globale



+15.828

Ore di formazione
rispetto all' anno
precedente



92%

Contratti a tempo
indeterminato

7,17%

Tasso turnover

-32%

Tasso infortuni
rispetto anno
precedente

60%

Personale coperto
da contratto
collettivo

[B8, C5]

6.1 Le persone al centro del successo di Marposs

Le persone rappresentano il fulcro dell'identità e del successo di Marposs. In un contesto industriale in continua evoluzione, il capitale umano si conferma la risorsa strategica più preziosa, capace di generare innovazione, qualità e competitività. Il Gruppo riconosce il contributo unico di ogni dipendente e investe costantemente nella valorizzazione delle competenze, nella crescita professionale e nel benessere organizzativo.

La dimensione internazionale del Gruppo, presente in numerosi Paesi, arricchisce ulteriormente il contesto lavorativo, favorendo lo scambio culturale, la condivisione di esperienze e la costruzione di una comunità professionale inclusiva. Questo approccio globale consente di affrontare le sfide del mercato con una visione ampia e condivisa, rafforzando il senso di appartenenza e la coesione tra le diverse sedi.

Nel 2024 il Gruppo conta complessivamente 3.263 persone. Ai fini del presente Bilancio di Sostenibilità, il perimetro di rendicontazione – definito in coerenza con i requisiti dello standard VSME e basato sui dati raccolti presso le società incluse – include 3.203 dipendenti.

Nel corso del 2024, i dipendenti di Marposs sono distribuiti in tutto il mondo, con una presenza particolarmente significativa in Italia, Cina, Germania, Giappone e Stati Uniti. Questa distribuzione territoriale riflette la vocazione internazionale del Gruppo e la sua capacità di operare in contesti multiculturali, mantenendo coerenza nei valori e nelle politiche di gestione delle persone. In Marposs, il valore delle persone è considerato alla base della solidità e della capacità innovativa dell'organizzazione. Fin dall'ingresso in azienda, i collaboratori vengono accompagnati in percorsi strutturati che integrano formazione continua, coinvolgimento attivo e sviluppo del potenziale.

Il Gruppo promuove un ambiente di lavoro accogliente, confortevole e tecnologicamente avanzato, in cui il dialogo, la collaborazione e il benessere dei collaboratori sono considerati valori fondamentali. Le politiche interne e i regolamenti aziendali guidano uno sviluppo organizzativo armonioso, coerente con la cultura aziendale e con l'impegno di Marposs nel generare valore condiviso, sia sul piano economico che sociale.

Nel 2024, la forza lavoro complessiva del Gruppo è risultata in diminuzione rispetto il precedente esercizio. La maggior parte dei dipendenti presenti in Marposs (92%) opera con contratti a tempo indeterminato ma il Gruppo offre anche modalità innovative e flessibili, come i contratti a tempo determinato e i contratti con orario variabile, a supporto della conciliazione tra vita professionale e personale.

Paese	2024
Austria	11
Canada	6
Cina	630
Francia	127
Germania	606
Giappone	143
India	101
Italia	1.173
Korea	55
Messico	74
Regno Unito	20
Repubblica Ceca	10
Spagna	27
Stati Uniti	182
Svezia	16
Svizzera	22
Totale	3203

Tipologia contrattuale	2024	2023
INDETERMINATO	2952	3106
uomini	2327	2464
donne	625	642
DETERMINATO	246	347
uomini	182	244
donne	64	103
ORARIO VARIABILE	5	-
uomini	5	-
donne	-	-
TOTALE	3203	3453

Marposs promuove inoltre attivamente la flessibilità organizzativa: 229 persone hanno scelto il part-time. Questa modalità risponde alle diverse esigenze individuali e testimonia l'impegno dell'azienda nel favorire soluzioni lavorative inclusive e sostenibili.

Full/Part time	2024	2023
FULL TIME	2974	3208
uomini	2435	2607
donne	539	601
PART TIME	229	245
uomini	79	101
donne	150	144
TOTALE	3203	3453

Questi dati evidenziano l'impegno costante di Marposs nel valorizzare il capitale umano e nel creare un contesto lavorativo inclusivo, flessibile e sostenibile. La varietà di contratti, la distribuzione tra full-time e part-time e la presenza internazionale dimostrano la capacità dell'azienda di conciliare esigenze operative e personali, promuovendo la crescita professionale, la collaborazione e il benessere dei collaboratori. Le iniziative di welfare, sviluppo professionale e qualità della vita lavorativa continuano a evolversi, confermando l'attenzione dell'azienda alla promozione di una cultura positiva, partecipativa e orientata alla sostenibilità.

COMPOSIZIONE DEL PERSONALE

La composizione del personale di Marposs riflette la solidità, la diversità e l'equilibrio che caratterizzano l'organizzazione. Analizzare la struttura della forza lavoro consente di comprendere come l'azienda valorizzi il capitale umano e ne sostenga la crescita in un contesto globale in continua evoluzione.

Dal punto di vista della composizione di genere, **il personale è costituito per circa il 78% da uomini e per il 22% da donne**, un equilibrio sostanzialmente invariato rispetto all'anno precedente. Pur operando in un settore tecnico e manifatturiero tradizionalmente a prevalenza maschile, Marposs è impegnata a rafforzare la presenza femminile e a promuovere pari opportunità di crescita professionale.

Genere	2024	2023
uomini	2514	2708
donne	689	745
	3203	3453

La struttura professionale di Marposs riflette l'equilibrio tra competenze tecniche, capacità gestionali e know-how operativo che caratterizzano l'organizzazione. Il personale si distribuisce tra ruoli dirigenziali e di coordinamento, funzioni tecnico-amministrative e figure operative, ciascuna essenziale per garantire l'elevato standard qualitativo e l'efficienza dei processi aziendali. Negli ultimi anni si è registrato un graduale rafforzamento delle competenze manageriali e di coordinamento, a testimonianza dell'impegno dell'azienda nel consolidare un modello organizzativo basato sulla responsabilità diffusa, sulla collaborazione e sulla valorizzazione del merito. Parallelamente, l'attenzione alla **parità di genere e all'inclusione** ha favorito una maggiore presenza femminile in diversi livelli e aree professionali, in linea con l'obiettivo di promuovere leadership inclusive e percorsi di crescita equi per tutti i collaboratori.

Categoria professionale	2024
DIRIGENTI	132
uomini	120
donne	12
QUADRI	79
uomini	69
donne	10
IMPIEGATI	2114
uomini	1584
donne	530
OPERAIO	878
uomini	741
donne	137
TOTALE	3203

Nel 2024 **le donne rappresentano il 10% dei dirigenti**, un indicatore che contribuisce a valutare l’equilibrio nella distribuzione dei ruoli manageriali e il livello di diversità all’interno dell’organizzazione.

L’impegno di Marposs verso una struttura inclusiva si riflette anche nella composizione generazionale, caratterizzata da un bilanciamento che favorisce la condivisione di esperienze, competenze e prospettive diverse. La presenza bilanciata di collaboratori con differenti livelli di seniority contribuisce a creare un ambiente dinamico, in cui il sapere maturato nel tempo si integra con l’entusiasmo e l’approccio innovativo delle generazioni più giovani. Questo dialogo intergenerazionale rappresenta un valore distintivo per il Gruppo, che promuove la crescita dei talenti emergenti attraverso percorsi formativi, programmi di inserimento e collaborazioni con il mondo accademico.

UN IMPEGNO COSTANTE PER LE PERSONE

Età	2024
<30 anni	357
Dirigenti	-
Quadri	-
Impiegato	246
Operaio	111
30-50 anni	1627
Dirigenti	34
Quadri	30
Impiegato	1108
Operaio	455
>50 anni	1219
Dirigenti	98
Quadri	49
Impiegato	760
Operaio	312
Totale	3203

Il Gruppo pone grande attenzione alla crescita professionale e al coinvolgimento delle proprie risorse umane, valorizzando un percorso integrato che inizia già dalla fase di selezione e prosegue con l’inserimento e la formazione fin dal primo momento. Ogni persona è accompagnata lungo un cammino strutturato, coerente con le proprie attitudini e aspirazioni, in un contesto che favorisce lo sviluppo delle competenze e delle responsabilità. Questa strategia si manifesta attraverso diverse iniziative, tra cui la giornata di recruiting organizzata presso la sede di Bentivoglio, realizzata in collaborazione con l’Università di Bologna, e la partecipazione ai Career Day promossi da diversi Atenei. Tali attività, insieme a un dialogo costante con università e istituti superiori locali, permettono di attrarre nuovi talenti, incrementare le opportunità di tirocini formativi e favorire l’inserimento di personale qualificato. Parallelamente, il Gruppo monitora e sostiene la crescita delle risorse già presenti, con politiche efficaci di retention e valorizzazione del merito. Nel 2024, **il tasso di turnover si è attestato al 7,17^[11]%**, in leggera diminuzione rispetto al 7,50% del 2023, a conferma dell’impegno dell’azienda nel creare un ambiente di lavoro stabile e stimolante, dove le persone possano crescere e svilupparsi professionalmente. Grazie a questo approccio integrato, Marposs garantisce

un equilibrio tra l’inserimento di nuove competenze e il consolidamento del capitale umano interno, rafforzando il legame tra il mondo accademico e quello aziendale e valorizzando ogni talento all’interno dell’organizzazione.

[11] Il tasso di turnover è calcolato tramite la seguente formula: (Numero di dipendenti usciti durante l’anno di rendicontazione / Numero medio di dipendenti durante l’anno di rendicontazione) * 100. Il calcolo esclude le società Marposs Austria GmbH, Marposs s.r.o., Marposs GmbH e Lehren - Schmalkalden.

[B10, C6]

6.2 Tutela e Sviluppo delle competenze

DIRITTI UMANI E INCLUSIONE

Il Gruppo Marposs è impegnato a garantire il pieno rispetto dei lavoratori e delle loro condizioni di lavoro, opponendosi a qualsiasi forma di discriminazione e promuovendo i diritti umani fondamentali secondo i principi sanciti dalla Dichiarazione Universale delle Nazioni Unite. La diversità e l'inclusione costituiscono valori imprescindibili, formalizzati nel **Codice Etico** e nella **Politica sui Diritti Umani e Condizioni di Lavoro**, e rappresentano un impegno costante verso il miglioramento continuo.

Marposs considera ogni dipendente e collaboratore non solo come una risorsa, ma come una persona dotata di competenze, talento e curiosità. Per questo, il Gruppo si dedica alla creazione di un ambiente lavorativo inclusivo, stimolante e rispettoso, nel quale ogni individuo possa sviluppare pienamente il proprio potenziale e sentirsi valorizzato e supportato. **La cultura aziendale si fonda su principi di equità e rispetto reciproco**, promuovendo un clima favorevole alla crescita sostenibile e armoniosa di tutti.

A complemento di questi valori, la **Politica sui Diritti Umani e Condizioni di Lavoro** rappresenta un documento chiave che riafferma il divieto assoluto di ogni forma di lavoro minorile, schiavitù moderna, lavoro forzato, vincolato o obbligato, nonché la tratta di esseri umani. Essa vieta altresì ogni forma di molestia o discriminazione, sostenendo principi essenziali quali la libertà di associazione e il diritto alla contrattazione collettiva. In linea con questo impegno, **il 60% dei dipendenti del Gruppo è coperto da contratto collettivo**, a testimonianza della volontà di garantire condizioni di lavoro eque, trasparenti e tutelate da norme condivise.

L'attenzione alla prevenzione di abusi, sia fisici che psicologici o verbali, garantisce un ambiente sicuro e rispettoso per tutte le persone che operano in azienda. Nel corso del 2024, **non sono stati registrati casi confermati di violazioni relative a discriminazioni, lavoro minorile, lavoro forzato o tratta di persone**. Questo impegno si estende anche ai subappaltatori che operano all'interno delle strutture aziendali, assicurando che gli stessi standard di tutela e rispetto vengano applicati in tutte le attività connesse al Gruppo.

Scopri di più



6.3 Formazione e Valorizzazione professionale

Marposs riconosce che la crescita aziendale si fonda sulla valorizzazione delle persone e sullo sviluppo dei talenti interni. Per questo motivo, investe in modo continuativo in iniziative di formazione tecnica e manageriale, progettate in maniera strutturata per rafforzare il capitale umano. Già a partire dalla fase di inserimento, il Gruppo

adotta un approccio coordinato tra le diverse funzioni aziendali, al fine di pianificare ed erogare i percorsi formativi previsti per i nuovi assunti. Questi includono sia i corsi obbligatori previsti dalla normativa vigente, sia quelli consigliati in base al ruolo e alla funzione, con un'attenzione particolare alla formazione dei profili più giovani.

AREE DI FORMAZIONE

Nel 2024 il Gruppo ha erogato complessivamente 45.168 ore di formazione distribuite tra le seguenti aree tematiche:

2024	Sicurezza e Salute sul Lavoro	Etica aziendale e Anti-corruzione	Formazione ESG	Formazione Tecnica e Produttiva	Lingue	Formazione Manageriale e di Leadership e Sviluppo Personale	Formazione in Competenze Digitali e Tecnologiche	Altri corsi	Totale
	6.472	152	1.286	10.402	2.939	4.993	13.913	5.014	45.168

A partire da queste aree di intervento, Marposs propone un’offerta formativa articolata, che comprende diverse tipologie di corsi progettati per rispondere alle specifiche esigenze professionali e di sviluppo delle competenze.

Tra le principali iniziative formative realizzate nel corso del 2024 si segnalano:

	Sicurezza e Salute sul Lavoro	mira a prevenire infortuni e incidenti, nel rispetto delle normative cogenti di ogni paese (In Italia è obbligatoria per legge secondo il D.Lgs. 81/08 e gli Accordi Stato-Regioni),
	Etica aziendale e anticorruzione	Per prevenire la corruzione e promuovere l'integrità e la trasparenza nelle organizzazioni, fornendo ai dipendenti le conoscenze e le competenze per identificare e segnalare le situazioni a rischio, comprendere le normative applicabili e le conseguenze del compiere atti corruttivi.
	Formazione ESG	Formazione su argomenti legati all'Ambiente (E), Sociale (S), Governance (G).
	Formazione Tecnica e Produttiva	Per migliorare / ampliare le competenze utili alle attività in carico ed alla crescita delle competenze di ogni operatore.
	Formazione linguistica	Corsi di lingue.
	Formazione Manageriale e di Leadership	Mira a potenziare le competenze personali e interpersonali di un individuo (comunicazione, problem-solving, lavoro di squadra, gestione del tempo, leadership).
	Competenze Digitali e Tecnologiche	Prepara a difendersi dalle minacce informatiche, proteggendo dati, sistemi e reti, e promuovendo una cultura della sicurezza digitale, fornisce competenze per prevenire attacchi come phishing e ransomware, gestire le password, implementare soluzioni di sicurezza e garantire la compliance normativa, aumentando la consapevolezza dei rischi e riducendo gli errori umani.

L'impegno costante nella formazione rappresenta per Marposs un investimento strategico per garantire innovazione, competitività e crescita professionale. Nel 2024, tale impegno si è ulteriormente rafforzato, con un incremento significativo delle ore di formazione erogate rispetto all'anno precedente. Le ore totali di formazione sono infatti passate da **29.340 nel 2023 a 45.168 nel 2024**, a testimonianza di un rafforzamento delle iniziative volte alla crescita professionale e personale delle persone del Gruppo. L'incremento ha coinvolto in modo trasversale tutte le categorie professionali, con un particolare aumento dei percorsi rivolti al personale impiegatizio e tecnico, a supporto dell'innovazione e dell'evoluzione digitale dei processi aziendali.

TOTALE ORE DI FORMAZIONE

2024				
	Dirigenti e Quadri	Impiegati	Operai	TOTALE PER GENERE
DONNE	434,6	7484,1	911,9	8830,6
UOMINI	3585,9	26208,4	6543,5	36.337,8
TOTALE PER RUOLO	4.020,5	33.692,5	7455,4	45.168,4

2023				
	Dirigenti e Quadri	Impiegati	Operai	TOTALE PER GENERE
DONNE	274	3.227	5.906	9.407
UOMINI	966	10.511	8.456	19.933
TOTALE PER RUOLO	1.240	13.738	14.362	29.340

Tali risultati confermano la volontà del Gruppo di investire in maniera continuativa nello sviluppo delle competenze, promuovendo una cultura della formazione diffusa e integrata nei processi aziendali. Le iniziative messe in campo nel 2024 hanno inoltre permesso di ampliare l’accesso alla formazione digitale, linguistica e manageriale, rafforzando la competitività e la capacità di innovazione dell’organizzazione nel suo complesso.

ORE MEDIE DI FORMAZIONE

2024				
	Dirigenti e Quadri	Impiegati	Operai	TOTALE PER GENERE
DONNE	11,7	14,5	6,7	12,8
UOMINI	13,2	17,5	8,8	14,5
TOTALE PER RUOLO	13,0	16,7	8,5	14,1

2023				
	Dirigenti e Quadri	Impiegati	Operai	TOTALE PER GENERE
DONNE	12	6	35	13
UOMINI	4	6	12	7
TOTALE PER RUOLO	5	6	16	8

Considerando le ore medie di formazione, nel 2024 si registra un miglioramento rispetto al 2023 per tutte le categorie: i dirigenti e quadri hanno totalizzato in media 13 ore di formazione, gli impiegati 16,7 ore, e gli operai 8,5 ore. Il dato medio complessivo si attesta a 14,1 ore per persona, quasi il doppio rispetto al valore del 2023.

[B9, C7]

6.4 Salute e sicurezza



La tutela della salute e della sicurezza delle persone rappresenta una priorità per Marposs, che considera questi aspetti parte integrante della propria cultura aziendale e dei principi di responsabilità sociale che guidano l’operato del Gruppo. Garantire ambienti di lavoro sicuri e salubri significa infatti promuovere il **benessere complessivo delle persone**, valorizzare il **capitale umano** e contribuire alla creazione di un **contesto lavorativo sostenibile e rispettoso**.

In un contesto industriale complesso e tecnologicamente avanzato come quello in cui Marposs opera, la sicurezza non è percepita come un mero adempimento normativo, ma come un valore condiviso che coinvolge tutti i livelli organizzativi. L’obiettivo è quello di consolidare una **cultura della prevenzione diffusa**, basata sulla consapevolezza, sulla formazione continua e sulla partecipazione attiva dei lavoratori.

Nel corso del 2024, non si sono registrati decessi né a seguito di infortuni sul lavoro né per malattie professionali, confermando l’efficacia delle misure preventive adottate e l’attenzione costante alla sicurezza. **Gli infortuni sul lavoro registrabili sono stati 27, in significativa diminuzione rispetto ai 38 del 2023, a fronte di un aumento delle ore lavorate, passate da circa 5,5 milioni nel 2023 a 5,8 milioni nel 2024.**

Questo risultato ha comportato una **riduzione del tasso di infortunio da 1,37 a 0,93**, evidenziando un miglioramento concreto nella gestione della sicurezza e nella diffusione di comportamenti più responsabili da parte dei lavoratori. Tali progressi sono il frutto di un approccio strutturato e sistemico alla prevenzione, sostenuto da politiche di formazione, monitoraggio e valutazione continua.

	2024	2023
Numero di decessi a seguito di infortuni sul lavoro	-	-
Numero di decessi a causa di malattie legate al lavoro		
Numero di infortuni sul lavoro registrabili per la propria forza lavoro	27	38
Ore lavorate	5.790.343 ^[12]	5.527.766
Tasso di infortunio	0,93 ^[13]	1,37

PROTEZIONE E PREVENZIONE NEI LUOGHI DI LAVORO

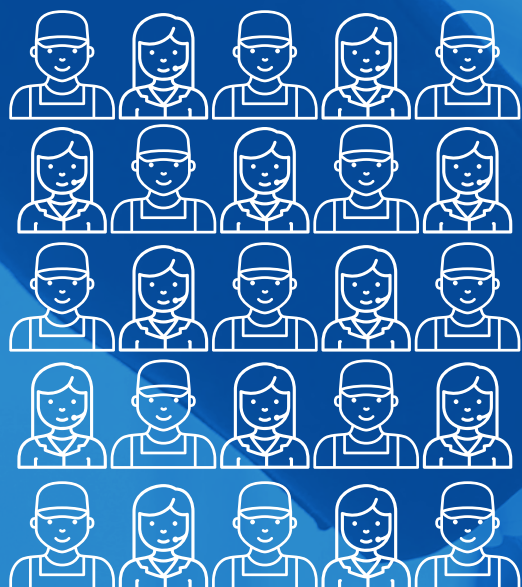
L’organizzazione adotta un sistema di gestione integrato che prevede analisi periodiche dei rischi, definizione di misure preventive, aggiornamento continuo delle procedure operative e un costante monitoraggio delle condizioni di sicurezza. Questo approccio proattivo consente di migliorare costantemente gli standard di tutela, riducendo l’esposizione ai rischi e promuovendo un ambiente di lavoro basato sulla prevenzione.

Un ruolo fondamentale è rivestito anche dalle **attività di formazione e sensibilizzazione**, che rappresentano il primo strumento per diffondere consapevolezza e responsabilità tra i lavoratori. Le sessioni formative, svolte periodicamente

e aggiornate in base alle normative e ai rischi specifici, mirano a sviluppare competenze tecniche e comportamentali in materia di sicurezza, favorendo una **partecipazione attiva di tutto il personale**. Marposs promuove inoltre la **sorveglianza sanitaria periodica** e l’adozione di misure volte a tutelare anche il **benessere psicologico**, nella consapevolezza che la sicurezza non riguarda soltanto la **prevenzione degli infortuni**, ma anche la qualità complessiva dell’ambiente di lavoro. In questo senso, la sicurezza e la salute vengono considerate parte integrante della **sostenibilità aziendale**, contribuendo in modo concreto al raggiungimento degli obiettivi ESG e al benessere collettivo.

[12] Il totale delle ore lavorate include una stima per la sede di Marposs India Pvt. Ltd., calcolata in base ai giorni lavorativi annui moltiplicati per 4 ore per il personale part-time e per 8 ore per il personale full-time.
[13] Il tasso di infortuni registrabili è calcolato come: (numero di infortuni registrato nel periodo / ore lavorate nel periodo) * 200.000.

LA RELAZIONE CON I CLIENTI



401

**Personale addetto
al post-vendita
e assistenza
al Cliente**



80

Fiere



800

Licenze CRM

7.1 La sostenibilità nell'assistenza al Cliente

Marposs pone la relazione con i clienti al centro delle proprie strategie, considerandola un punto di riferimento essenziale per tutte le attività. L'obiettivo è migliorarne in modo continuo esperienza e soddisfazione, consolidando la fiducia verso il Gruppo.

MARPOSS CARE

Il progetto **Marposs Care** ha consentito al Gruppo di rafforzare progressivamente i propri servizi post-vendita, focalizzandosi sul miglioramento della qualità e dell'efficienza delle apparecchiature fornite, e garantendo così performance stabili e ottimali nel tempo. Il servizio comprende interventi di manutenzione preventiva, taratura, formazione tecnica e ottimizzazione dei processi, con l'obiettivo di allungare la vita utile dei prodotti Marposs, contribuendo al contempo in modo positivo alla sicurezza e alla tutela ambientale.

Il valore distintivo del **servizio post-vendita di Marposs** risiede nell'attenzione dedicata alla gestione a lungo termine delle

Questo impegno si concretizza in un'assistenza di alto livello e nella creazione di legami solidi e duraturi, costruiti nel tempo su valori di affidabilità e sostenibilità.

apparecchiature. Un team qualificato, composto da oltre **401 operatori e tecnici specializzati**, è costantemente impegnato a fornire assistenza tempestiva e continuativa, assicurando così la piena operatività e affidabilità degli impianti.

Un ruolo fondamentale in questo contesto è svolto dalla formazione continua del personale, considerata un investimento chiave per il mantenimento di elevati standard tecnici. Attraverso programmi di aggiornamento regolari, il team è costantemente preparato ad affrontare con competenza le diverse esigenze tecniche e operative dei clienti.



UN'ASSISTENZA SOSTENIBILE

Marposs ha introdotto il **progetto Smart Glasses** con l'obiettivo di rivoluzionare l'assistenza clienti attraverso l'utilizzo della realtà aumentata. Questo innovativo strumento rappresenta un importante passo verso il raggiungimento degli obiettivi di sostenibilità fissati dal Gruppo.

Contemporaneamente, è in corso un'iniziativa per sostituire i manuali cartacei con **video tutorial interattivi**, rendendo gli interventi di manutenzione più rapidi e intelligenti. Questa soluzione consente di diminuire drasticamente l'impiego di carta nei processi di assistenza, facilitando un accesso immediato alle informazioni necessarie, incrementando l'efficienza e la precisione degli interventi.



7.2 Una comunicazione integrata

Il Gruppo ha definito un piano di marketing e comunicazione, ponendo particolare attenzione al mondo digitale online, e calibrato sui mercati emergenti e consolidati. La strategia omni-channel adottata punta a garantire la qualità dei contenuti, una presenza solida sui social media e una copertura efficace dei canali tradizionali, anche in modalità offline.

L'adozione di un sistema **CRM** (Customer Relationship Management) permette di mettere il cliente al centro, monitorando e valorizzando ogni interazione contribuendo a creare relazioni durature.

La strategia di brand mira a trasmettere un'immagine unitaria del Gruppo, pur rispettando l'identità delle diverse realtà che ne fanno parte; adottando un approccio centralizzato alla comunicazione vengono assicurate coerenza ed efficacia del Gruppo a livello globale.

STRATEGIA DIGITALE

Il Gruppo sviluppa la propria strategia digitale con una presenza attiva sui principali social network, come LinkedIn, Instagram, Facebook e X (ex Twitter). Le piattaforme LinkedIn e Google sono state selezionate per campagne pubblicitarie mirate, finalizzate ad aumentare la brand awareness e generare lead nei mercati strategici di diversi Paesi.

Nel corso dell'ultimo anno, l'attività su LinkedIn ha permesso di incrementare il numero di follower di oltre il 12%.

Il **sito web** resta un elemento chiave della strategia digitale, fungendo da vetrina per il Gruppo e la sua offerta. Nel 2024, il sito Marposs ha registrato una media di circa 600 contatti mensili a livello globale.

EVENTI E FIERE

La partecipazione a fiere ed eventi rimane un elemento chiave nella strategia di comunicazione integrata del Gruppo, offrendo l'opportunità di incontrare direttamente clienti e potenziali nuovi interlocutori. Ogni anno, Marposs partecipa a circa **80 eventi fieristici in tutto il mondo**, garantendo una presenza capillare che consente di presentare le innovazioni più recenti e di raccogliere informazioni preziose sulle esigenze del mercato grazie al confronto diretto con gli attori del settore. Questi eventi rappresentano anche un'occasione importante per instaurare nuove collaborazioni e ampliare la rete di contatti a livello globale. Negli ultimi tempi, la partecipazione del Gruppo si è concentrata principalmente su manifestazioni dedicate ai settori della mobilità sostenibile, dell'energia e dei semiconduttori, in linea con le attuali tendenze di mercato e con l'impegno verso innovazione e sostenibilità.

Al contempo, Marposs mantiene una forte presenza nelle fiere tradizionali del comparto della macchina utensile, confermando la propria consolidata competenza in questo ambito.

CRM

Per la gestione delle relazioni con i clienti, il Gruppo ha adottato Microsoft Dynamics 365. La crescente complessità dei mercati e l'ampliamento dell'offerta di prodotti e soluzioni hanno reso indispensabile un approccio di vendita basato sui dati, superando il tradizionale modello fondato sull'esperienza e sull'intuizione. Questo sistema garantisce la disponibilità e l'accessibilità immediata delle informazioni a tutti gli stakeholder coinvolti, con l'obiettivo di ottimizzare un processo commerciale centrato sul cliente. Grazie al CRM, ogni interazione con il cliente viene monitorata fin dal primo contatto, seguendo l'intero percorso del cliente, inclusa la fase di assistenza post-vendita.

LO SHOWROOM DIGITALE

In risposta alle restrizioni imposte dalla pandemia mondiale, il Gruppo ha implementato nel 2020 uno **showroom virtuale**, progettato per presentare le principali soluzioni rivolte al settore dell'elettromobilità. Negli anni passati, questa piattaforma digitale ha permesso di superare le restrizioni agli spostamenti, garantendo una presentazione completa del portafoglio prodotti anche senza esposizioni fisiche; oggi si conferma inoltre come uno **strumento efficace per ridurre le emissioni di CO₂**. Lo showroom viene costantemente aggiornato con le ultime innovazioni e registra annualmente circa 3.500 visite.

Recentemente, sono stati sviluppati **5 digital twin**, rappresentazioni digitali altamente dettagliate e interattive dei prodotti, che permettono di visualizzare con precisione le caratteristiche tecniche e i test attraverso animazioni dedicate. Questi strumenti sono stati esposti in più di 30 fiere internazionali, permettendo al Gruppo di raggiungere clienti in sette paesi, tra cui Cina, Giappone, Germania, Spagna, India e Stati Uniti.

Ad oggi, 50 membri del team commerciale utilizzano quotidianamente i digital twin, che non solo migliorano la qualità delle presentazioni e delle dimostrazioni, ma contribuiscono anche a una significativa riduzione dell'impatto ambientale. La possibilità di effettuare numerose attività in modalità virtuale ha permesso di ridurre migliaia di chilometri di viaggio, con un conseguente risparmio di CO₂ legata ai trasporti.

In prospettiva futura, Marposs intende estendere ulteriormente l'integrazione dei digital twin nei processi di vendita e assistenza, con l'obiettivo di offrire esperienze sempre più personalizzate e sostenibili ai propri clienti.

7.3 La Privacy e la Sicurezza Informatica

La protezione dei dati e la sicurezza informatica rappresentano oggi una delle sfide più attuali per il Gruppo, in un contesto in cui i flussi di informazioni scambiati con clienti, dipendenti, fornitori e altre terze parti sono in costante aumento. L'impegno di Marposs nel rispettare i più elevati standard internazionali in materia di **cybersecurity e privacy** è concreto e in continua evoluzione. A partire dall'Headquarter, sono state implementate misure avanzate per garantire la sicurezza dei sistemi informatici e la tutela dei dati, inclusi quelli personali, raccolti attraverso i siti web e le piattaforme digitali aziendali. I dati di navigazione, gestiti nel pieno rispetto del Regolamento Generale sulla Protezione dei Dati (**GDPR – UE 2016/679**), vengono utilizzati esclusivamente per assicurare il corretto funzionamento del sito e la protezione delle informazioni, e possono essere analizzati solo in caso di sospetti reati informatici. Per assicurare la piena conformità al GDPR, vengono rispettati tutti i principali requisiti: dal consenso informato per la raccolta e il trattamento dei dati, alla tutela dei diritti degli interessati, fino alle procedure di notifica in caso di violazione.

È inoltre in corso un ampio progetto di standardizzazione delle infrastrutture informatiche del Gruppo, che comprende reti, server, comunicazioni e sistemi di archiviazione, con l'obiettivo di rafforzare la protezione dei dati e l'efficienza dei sistemi. Particolare attenzione è stata riservata all'integrazione delle società recentemente acquisite, garantendo coerenza con le politiche corporate già in essere. Parallelamente prosegue la seconda fase del programma pluriennale dedicato alla mitigazione dei rischi di cybersicurezza, a conferma dell'impegno del Gruppo verso un miglioramento continuo. Nel corso del 2024 sono proseguite anche le **attività di formazione interna per la Cyber Security**, che hanno coinvolto i dipendenti Marposs in Italia per un totale di **2.458 ore complessive**. Si tratta di un'iniziativa volta a mantenere alto il livello di consapevolezza ("awareness") sui temi della sicurezza informatica, elemento indispensabile per supportare l'efficacia dei sistemi tecnologici e delle misure di protezione adottate.

8. Allegati

SITI	INDIRIZZO	CODICE POSTALE	CITTA'	PAESE O TERRITORIO	COORDINATE (GEOLOCALIZZAZIONE)
Aeroel Srl	Via Pier Paolo Pasolini 35	33040	Pradamano	Italia	46° 1' 26.202" N 13° 16' 45.847" E
Control Gaging, Inc.	847 Avis Drive Ann Arbor	48108	Ann Arbor	Stati Uniti	42° 12' 30.866" N 83° 44' 21.278" W
Digital Strategy Innovation S.r.l.	Via delle Industrie 15	30175	Venezia	Italia	45° 28' 7.457" N 12° 15' 21.272" E
Dittel Messtechnik GmbH	Erpftinger Str. 36 Georgstraße 15 Johann-Poiltz-Ring 3	86899 88214 30629	Landsberg am Lech Ravensburg Hannover	Germania	47° 47' 1.374" N 9° 36' 24.818" E 52° 23' 33.853" N 9° 50' 51.608" E
Electrical Dynamic Company S.r.l.	Via Enrico Cialdini 37	20161	Milano	Italia	45° 30' 35.633" N 9° 10' 15.06" E
Elettrosystem S.r.l.	Strada Provinciale 38	14030	Scurzolengo	Italia	45° 0' 10.13" N 8° 18' 51.905" E
FL Tool Holders	36010 Industrial Rd	48150	Livonia	Stati Uniti	42° 22' 44.299" N 83° 23' 56.08" W
Helium Technology S.r.l.	Via Dell'industria 1/3 Via Matteotti 68 Strada Provinciale 33	20080 20872 20080	Calvignasco Cornate d'Adda Vernate	Italia	45° 19' 10.614" N 9° 1' 50.156" E 45° 38' 54.834" N 9° 28' 25.446" E 45° 19' 43.914" N 9° 2' 54.33" E
Lehren - Schmalkalden	Wilhelm-Külz-Str. 49	98574	Schmalkalden	Germania	50° 43' 59.358" N 10° 27' 40.777" E
Marposs Aparelhos Eletronicos de Medicao Ltda.	Rua Dom Vilares 166 Rua Dr. Júlio Cesar Ribeiro de Souza, 1211-loja 1	04266-000 81630-200	São Paulo Curitiba	Brasile	N -23° 37' 33.9384 E -46° 37' 8.5224 N -25° 28' 54.5124 E -49° 15' 8.8056
Marposs (Nanjing) Automation Co., Ltd.	No.7 Jingming Ave	211162	Nanjing	Cina	31°50'52.8"N 118°35'06.0"E
Marposs (Shanghai) Technology Co., Ltd.	Unit C102, Block Lifeng Plaza, No. 2000 Yishan Road, Minhang District No. 5 Jing Ming Street, Riverside Economic Development Zone Room 102, Building 2, 1970 Technology Town, Minzhi District Henderson Centre, No.18 Jian Guo Mei Nei Avenue No.49, Xiejiawan Center Street	201103 211162 518131 100005 400050	Shanghai Nanjing Shenzhen Pechino (Beijing) Chongqing	Cina	31°10'08.0"N 121°23'09.6"E 31°50'52.8"N 118°35'06.0"E 22°37'16.0"N 114°02'24.0"E 39°54'51.1"N 116°27'25.2"E 29°31'02.3"N 106°31'12.0"E
Marposs (Thailand) Co. Ltd.	28-29 Soi Sukhumvit 63 Sukhumvit Rd, Sorachai Bldg., 23 Sukhumvit 63 (Ekamai) Sorachai Bldg., Sukhumvit 63 (Ekamai)	10110	Bangkok	Thailandia	13°43'26.0"N 100°34'55.2"E 13°43'26.0"N 100°34'55.2"E N 13° 44' 10.7628 E 100° 33' 22.626
Marposs AB	Elementvägen 2	69142	Karlskoga	Svezia	N 59° 19' 7.8384 E 14° 27' 32.4072
Marposs Aerospace Mexico SA de C.V.	Carretera Querétaro México Km. 201.5, Eurobusiness Park Bodega 46	76240	El Marqués	Messico	N 20° 44' 6.2808 E -100° 17' 0.8736
Marposs AG	Aemmenmattstrasse, 18 CH	3123	Belp	Svizzera	N 46° 53' 59.7984 E 7° 30' 17.55
Marposs Austria GmbH	Triesterstrasse 14 Ikano Bürohaus 2	2351	Wiener Neudorf	Austria	N 48° 4' 44.6196 E 16° 18' 46.1412
Marposs Canada Corporation	333 Denison Street	L3R 2Z4	Markham	Canada	N 43° 49' 20.3268 E -79° 20' 54.4668

SITI	INDIRIZZO	CODICE POSTALE	CITTA'	PAESE O TERRITORIO	COORDINATE (GEOLOCALIZZAZIONE)
Marposs Company Limited (Taiwan)	No. 130 Gongyuan East Rd	40154	Taichung City	Taiwan	24°08'29.0"N 120°41'13.2"E
Marposs Company Limited (Korea)	184 pangyoyeok-ro 19 myeongchon-ro 30 noeundong-ro 75beon-gil 2/f., 40, changgok-ro	13524 44247 34064 51503	Seongnam-si Ulsan Daejeon Changwon	Korea del Sud	37°23'49.9"N 127°06'36.0"E 35°33'32.4"N 129°21'25.2"E 36°22'02.6"N 127°19'19.2"E 35°12'44.3"N 128°38'45.6"E
Marposs Corporation	3300 Cross Creek Parkway	48326	Auburn Hills	Stati Uniti	42°39'55.1"N 83°13'27.1"W
Marposs GmbH	Mercedesstr. 10 Zwickauer Strasse 480 Johann-Poiltz-Ring 3 Erpfinger Strasse 36 Willicher Damm 145 Umformen und Stanzen, Siemensstr. 21	71384 09117 30629 86899 41066 40721	Weinstadt Chemnitz Hannover Landsberg am Lech Mönchengladbach Hilden	Germania	48°48'48.6"N 9°21'16.9"E 50°48'50.8"N 12°50'05.3"E 52°23'24.0"N 9°50'10.9"E 48°02'15.7"N 10°51'28.1"E 51°13'19.9"N 6°29'12.8"E 51°13'19.9"N 6°29'12.8"E
Marposs India Pvt. Ltd.	Secotr-7,IMT Manesar 41A/15, Peenya Industrial Area, Chokkasandra Unit No-610, SAFAL Prelude,Corporate Road S. No.- 16/2A,Service Road, Near Ring Road Teerath Business Centre,Unit No.- 5A,Plot No.- EL-15, EL - Block, Bhosari	122052 560058 380015 600095 411026	Gurgaon Bengaluru Urban Ahmedabad Chennai Pune	India	28°22'42.2"N 76°55'00.1"E 13°01'51.6"N 77°30'52.2"E 23°00'27.4"N 72°30'15.8"E N 13° 5' 13.2756 E 80° 9' 39.1824 18°38'18.6"N 73°50'11.0"E
Marposs Italia S.p.A.	Via Saliceto, 13 via Matteotti, 68 Corso Svizzera, 185	40010 20872 10149	Bentivoglio Cornate d'Adda Torino	Italia	44°37'20.6"N 11°24'52.6"E 45°38'53.9"N 9°28'24.8"E 45°05'26.2"N 7°39'34.2"E
Marposs K.K.	Marposs Bldg., 5-34-1 Minamimagome, 41 Ikechita Uchikoshimachi 60-4 Kakeo Sakaemachi 495-3 Taiseimachi Omiyaku 10-1-2 Tenma Kitaku 2-5 Textupotyoku Nakaku B12b-1, Block B, Dataran Palma Jalan Selaman 1 1003 Bukit Merah Central #05-20	143-0025 470-0224 930- 0842 330- 0834 530- 0042 730-0049 68000 159836	Tokyo Miyoshi City Toyama Saitama Osaka Hiroshima Ampang Singapore	Giappone	35°35'09.2"N 139°42'28.8"E 35°04'48.7"N 137°06'03.6"E 36°40'01.6"N 137°12'36.0"E 35°55'04.8"N 139°36'54.0"E 34°41'33.0"N 135°31'01.2"E 34°23'46.7"N 132°27'54.0"E 3°09'29.2"N 101°45'10.8"E 1°17'01.1"N 103°48'50.4"E
Marposs Limited	Leofric Business Park, Progress Way	CV3 2TJ	Coventry	Regno Unito	52°23'38.0"N 1°26'12.0"W
Marposs Monitoring Solution (MMS)	Spichernstraße 22a Buchering 40 Max-Planck-Strasse 9	30161 21272 40699	Hannover Egestorf Erkrath	Germania	52°23'15.7"N 9°44'23.3"E 53°11'42.4"N 10°04'25.7"E 51°11'47.8"N 6°54'46.9"E
Marposs S.p.A.	Viale Marconi 67 Via Armistizio 277 Via Romagnoli 8 Via Saliceto, 13	56028 35142 40010 40010	San Miniato Padova Bentivoglio Bentivoglio	Italia	N 43° 41' 49.11 E 10° 50' 12.6564 N 45° 22' 17.8572 E 11° 50' 35.6172 N 44° 37' 27.21 E 11° 25' 6.3696 44°37'20.6"N 11°24'52.6"E

SITI	INDIRIZZO	CODICE POSTALE	CITTA'	PAESE O TERRITORIO	COORDINATE (GEOLOCALIZZAZIONE)
Marposs s.r.o	Náchodská, 149/199 Na Honech I 5539	193 00 760 05	Praha Zlín	Repubblica Ceca	N 50° 7' 14.6604 E 14° 39' 38.4444 N 49° 14' 9.9132 E 17° 40' 14.1096
Marposs Vietnam Company Limited	Block C1, Trung Hoa Nhan Chinh urban zone, Le Van Luong, Nhan Chinh ward, Thanh Xuan district	100000	Hanoi	Vietnam	21°00'20.2"N 105°48'14.4"E
Marposs, S.A.	Gurutzei Kalea nº12, Pg. de la Zona Franca, 83	20018 08038	Donostia-San Sebastián Barcelona	Spagna	43°18'02.9"N 2°01'08.9"W 41°21'20.9"N 2°08'31.0"E
Marposs, S.A. de C.V.	Boulevard Adolfo Lopez Mateos 40 Calle Industria Moderna 2001 Avenida, Mercurio. #3700 Baja California 421	52995 76246 31106 25280	Atizapán de Zaragoza El Marqués Chihuahua Saltillo	Messico	19°31'44.8"N 99°14'07.4"W 19°31'44.8"N 99°14'07.4"W 20°33'55.8"N 100°18'18.0"W 20°33'55.8"N 100°18'18.0"W 25°26'07.1"N 100°59'56.4"W
MeSys GmbH	Gewerbering 10 Erpfingerstr. 36	86926 86899	Greifenberg Landsberg am Lech	Germania	N 48° 4' 29.424 E 11° 5' 6.8748 48°02'17.2"N 10°51'28.4"E
MG Asia Limited	1111 King's RD	00000	Hong Kong	Cina	22°17'08.5"N 114°12'57.6"E
MG Exim Técnica Ltda.	Rua Cândia 75	09726- 220	São Bernardo do Campo	Brasile	N -23° 41' 12.1416 E -46° 33' 52.6428
MG S.p.A.	Via del Ferro, 5/1 Via dei Metalli, 1	25039	Travagliato	Italia	N 45° 32' 5.6976 E 10° 6' 41.022 N 45° 32' 11.1552 E 10° 6' 40.5396
Movomatic GmbH	Erpfinger Str. 36 Im Teelbruch 122	86899 45219	Landsberg am Lech Essen	Germania	N 48° 2' 16.8 E 10° 51' 28.3824 N 51° 22' 56.8596 E 6° 56' 24.4176
Movomatic SA	Route des Perveuls 2	2074	Marin-Epagnier	Svizzera	47°00'45.0"N 7°00'39.1"E
Pt Marposs Gauges Indonesia	GKM Green Tower unit 805 Jl.TB. Simatupang Kav. 89G	12520	Jakarta Selatan	Indonesia	6°18'08.9"S 106°50'09.6"E
SAS Marposs	Parc d'activité, Brignais 2000 3-5-7 Rue de la Tuilerie	69530 77500	Brignais Chelles	Francia	45°40'45.5"N 4°46'27.4"E 48°53'35.9"N 2°36'22.0"E
Solaris Development Corp.	2360 Oume Drive San Jose	95131	San Jose	Stati Uniti	37°24'14.0"N 121°53'20.4"W
Solaris GmbH	Nünningstraße 13 Albrechtstraße 43	45141 80636	Essen München	Germania	N 51° 28' 6.6432 E 7° 3' 23.2308 N 48° 9' 15.0084 E 11° 32' 27.4848
Solaris Trading (Shanghai)	No. 2000 Yishan Road	201103	Shanghai	Cina	31°10'08.0"N 121°23'09.6"E
Stil SAS	595 Rue Pierre Berthier	13855	Aix-en-Provence	Francia	43°28'33.6"N 5°22'34.0"E
Tecna Srl	Via Statale Sud, 115	41037	Mirandola	Italia	44°52'16.7"N 11°04'07.7"E
Zhong Yuan	Eastern Block of Weiliu Road	472001	Sanmenxia	Cina	34°41'25.4"N 111°03'10.8"E

MARPOSS